

2024

경기도민 탄소중립실천교육 활성화를 위한 시민인식조사



2024

경기도민

탄소중립실천교육 활성화를 위한

시민인식조사

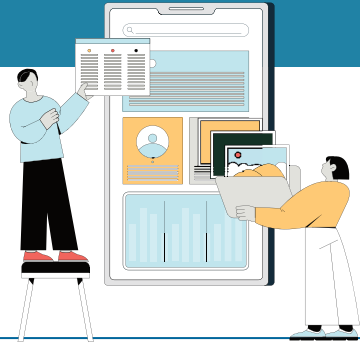
요약문

- 경기남부 7개 지역의 응답자 총 1,217명 중 98.5%가 “전 지구적으로” 환경문제나 기후변화 문제가 심각하다고 느꼈으며 “우리 지역(경기도)”는 96.1%였음. 지역별 결과에서는 “전 지구적인” 심각성과 “우리 지역(경기도)” 심각성 각각 통계적으로 유의미한 차이를 보임
- 환경문제와 기후위기에 대해 대체로 ‘불안감(74.3%)’과 ‘미안함(70.6%)’을 많이 느끼고 있었으며 전국 결과와 비교하면 경기도민이 ‘미안함’과 ‘죄책감’이 더 높게 나타남. 긍정적 감정은 ‘책임감(70.0%)’, ‘실천의지(69.0%)’, ‘연대감(68.4%)’가 높았음
- 모든 지역에서 기후변화 문제의 영향으로 ‘어린이, 청소년 등 미래세대’의 비율이 높았으며, 기후약자(야외노동자, 경제적 취약계층, 신체적 취약계층)의 인식이 상대적으로 낮게 나타남
- 기후위기 대응과 탄소중립 실현을 위해 개인적으로 에너지 및 물질소비량을 얼마나 감축할 의사가 있는지 묻은 질문에 평균 36.43% 정도 줄일 의사가 있다고 응답함
- 모든 응답자가 환경문제 해결이나 대응에 도움이 될 것이라는 응답이 각각 환경교육(95.2%)과 탄소중립 실천(95.2%)로 동일하게 나타남
- 경기도의 주요 환경문제에 대해서는 모든 지역에서 ‘생활쓰레기와 폐기물 처리 문제’가 가장 심각하다고 응답하였는데, 그 중 안산시는 ‘생활쓰레기와 폐기물 처리 문제’와 ‘지구온난화, 기후변화, 기후위기’로 두 가지였으며, 성남시는 ‘지구온난화, 기후변화, 기후위기’, 평택시는 유일하게 ‘대기오염과 미세먼지 문제’가 가장 높게 나타남
- 경기도의 모든 지역에서 참여 경험이 없거나 연 1~2회 정도 참여한 경험을 가진 응답자가 56.2%를 차지해, 교육기회 확대가 시급한 과제로 파악되었으며, 지역별로 참여경험이 있는 집단과 없는 집단 간의 편차가 큰 것으로 나타남
- 경기도 환경교육의 전반적인 만족도에 대해서 부정적인 응답을 한 지역은 안양시, 안산시가 있으며 그 외 지역은 긍정적인 응답을 하였음. 만족한 이유로는 ‘교육의 주제, 내용이 만족’이라고 응답한 사람이 많았고, 불만족한 이유로는 ‘교육의 접근성이 좋지 않고 참여기회가 적음’에 응답한 사람이 많았음
- 응답자의 경기도 환경교육 정보에 대해 습득하는 경로는 ‘환경 관련 단체/기관(20.3%)’이 가장 많았으며 ‘SNS(15.9%)’와 ‘주변 지인(13.9%)’이 다음으로 많았으며 이는 지역별로 차이가 커, 응답결과에 영향을 미칠 수 있음
- 경기도민이 뽑은 환경교육의 비전이나 목표는 ‘지속가능성’이 449회(39.1%)로 가장 많았으며, 다음으로 ‘탄소중립’ 425회(37.0%), ‘실천’이 386회(33.6%)이 많았음

CONTENTS

I. 서론	6
1. 조사 개요	8
가. 조사 배경과 목적	8
나. 조사 설계	9
다. 조사 내용	10
2. 응답자 특성	12
II. 조사 결과의 빈도 분석	16
1. 환경과 환경교육에 대한 질문	18
가. 환경문제와 기후변화 문제에 대한 심각성 인식	18
나. 환경재난과 기후위기에 대한 감정	20
다. 환경문제와 기후변화 문제의 피해집단에 대한 인식	22
라. 환경(교육)과 탄소중립 실천에 대한 인식	24
2. 경기도의 환경(교육)에 대한 질문	28
가. 경기도의 환경문제와 기후변화 문제에 대한 심각성 인식	28
나. 경기도의 주요 환경문제	29
다. 경기도의 환경교육 참여 인식	30
라. 경기도의 환경교육에 대한 정보	36
마. 지속가능한 경기도를 위한 환경교육 비전과 목표	38





III. 조사 결과의 (지역별) 비교 분석 40

1. 지역별 응답자 특성	42
2. 지역별 인식 분석 결과(1): 환경(교육) 인식	45
가. 환경문제와 기후변화 문제에 대한 심각성 인식	45
나. 환경문제와 기후변화에 대한 감정	50
다. 환경문제와 기후변화 문제의 피해집단에 대한 인식	56
라. 환경(교육)과 탄소중립 실천에 대한 인식	58
3. 지역별 인식 분석 결과(2): 경기도의 환경(교육) 인식	62
가. 경기도의 환경문제와 기후변화에 대한 심각성 인식	62
나. 경기도의 주요 환경문제	65
다. 경기도의 환경교육 참여 인식	69
라. 경기도의 환경교육에 대한 정보	77
마. 지속가능한 경기도를 위한 환경교육 비전과 목표	83

IV. 결론 및 제언 86

참고 문헌	90
부록 1 질문별 빈도분석 총괄표	91
부록 2 설문조사지	100

I

서론

1. 조사 개요
2. 응답자 특성





01

조사 개요

가. 조사 배경과 목적

- 기후변화 문제가 심각해지면서 태풍, 폭염, 홍수 등으로 가시화된 기후·환경재난과 기술발전의 이면에 나타난 여러 가지 환경문제로 기후위기 심각성은 점차 높아지고 있으며 이에 따라 대한민국 사회에서의 환경교육 역할이 중요해지고 있음
- 대한민국 수도권역에 포함되는 경기도에서도 환경불평등, 기후변화 문제에 중요성을 인식하고 전년도(2023년)에 2030년까지 온실가스 배출량을 40% 감축하는 탄소중립 비전 ‘스위치(Swith) the 경기’ 28개 과제를 발표한 바 있음¹
- 경기도는 도민 주도로 탄소중립 실현을 위한 활동을 활발히 전개하고 있으며, 특히 올해는 경기남부탄소중립실천교육네트워크 구축과 함께, 탄소중립실천교육을 광범위하게 전개하고 있음. 다만, 이후 지속적이고 체계적인 교육 방향성 설정과 이행을 위해 경기도민의 환경(교육) 인식 및 실태조사의 필요성을 부각함
- 따라서 본 조사는 경기도민의 환경인식과 환경교육인식을 토대로 탄소중립 구현이라는 시대적 과제를 수행하기 위한 환경교육에 대한 기초적인 데이터를 제공하고, 나아가 제공하기 위한 교육적 정책 방향성과 실천방안에 대한 시사점을 얻고자 수행함. 특히 자기 지역의 특성을 토대로 맞춤형 환경교육 정책을 이행하는 데 근거가 될 수 있을 것으로 기대함

1 “경기도, 탄소중립 비전 ‘스위치(Switch) the 경기’ 발표”, 경기도정신문, 2023년 12월 1일.
(<http://www.idojung.com/news/articleView.html?idxno=47359>)

나. 조사 설계

1) 조사 설계 개요

표 1. 조사 설계의 세부 내용

구분	세부 내용
모 집 단	경기남부 7개 지역 중심으로 경기도에 거주하거나 활동하고 있는 만 13세 이상 청소년과 성인
표 본 수	총 1,217명
표본오차	95% 신뢰수준 / 표본오차 ±2.81%p
조사방법	1) 온라인 설문조사 시스템을 활용하여 조사 진행 2) 서면 설문조사지를 통해 대면 조사 진행
조사기간	2024년 4월 2일 ~ 6월 24일 (83일간 진행)
조사기관	경기남부탄소중립실천교육네트워크 (경기환경연합, 안양군포의왕환경연합, 안산환경연합, 성남 환경교육사회적협동조합, 수원 온환경교육센터, 용인수지환경교육센터, 광명시환경교육센터, 평택환경교육센터)
조 사 자	책임: 평택환경교육센터/모두를위한환경교육연구소 장미정 공동: 국립공주대학교 한국농촌교육연구센터 조아라

2) 지역별 응답자 조사 경로

- 본 조사를 진행하기 위해 경기남부 7개 지역의 지정된 환경교육센터를 중심으로 표본을 추출하였기 때문에 분석함에 있어서 응답자의 특성을 파악하는 것이 매우 중요함
- 지역의 환경, 사회적 특성뿐만 아니라 조사 경로에 따른 특성 또한 주요한 변수로 작용할 수 있어 분석 전에 면밀히 검토하고자 함

표 2. 지역별 응답자 조사 경로

지역명 (가나다순)	조사 경로
안양시	환경교육강사, 시민사회단체 관계자, 지역 축제 참여자, 일반시민 등
안산시	기후행동, 환경교육, 마을공동체, 노동자권익 관련 단체 회원, 일반시민 등
용인시	환경교육 프로그램과 행사 참여자, 지역민 커뮤니티, 지역활동가, 청소년 등
성남시	탄소중립 실천교육 대상 기관 학교 청소년 및 일반 시민, 지역환경교육센터 소속 강사 등
수원시	환경교육 프로그램 참여자, 지역 단체 활동가, 일반시민 등

지역명 (가나다순)	조사 경로
광명시	지역환경교육센터 소속 봉사자와 강사, 환경교육 행사와 교육 참여자 등
평택시	환경교육 프로그램 또는 지역 축제 참여자, 지역 단체 시설 방문자 등
그 외 경기도 자치구	그 외, 지역별 조사에서 응답자의 소재지가 위의 경기남부 7개 지역이 아닌 자

다. 조사 내용

- 조사 내용과 질문 문항을 구성하기 위해 주요 기관과 단체의 선행 인식조사지를 취합하여 살펴보고, 경기남부 7개 지역 조사기관의 검토를 거쳐 수정·보완함
- 질문 문항 구성을 위해 기후변화, 기후행동, 탄소중립, 환경(교육)과 관련하여 국가 중심으로 정기적 조사가 이루어졌거나 지역 시민을 대상으로 진행된 인식조사를 참고하였음
 - 한국환경보전원 국가환경교육센터의 성인 대상 환경(교육) 관련 인식조사 보고서 (2022~2023)
 - 세종특별자치시환경교육센터의 세종시민 대상 환경(교육) 관련 인식조사 보고서 (2023)
 - 서울시 서대문구의 환경교육계획수립 연구보고서 내의 구민 대상 환경(교육) 관련 인식조사 보고서(2024)
 - 경기도 평택환경교육센터의 평택시민 대상 환경(교육) 관련 인식조사 보고서 (2024)
 - 문화체육관광부의 기후변화 및 저탄소생활 여론조사 결과보고서(2020)
- 최종 조사 문항은 아래 표와 같으며, 응답자 특성을 포함하여 총 22개의 문항으로 구성되었으며 크게 환경과 환경교육에 관한 인식, 경기도의 환경(교육)에 관한 인식의 두 부분으로 나눠 조사를 진행함

표 3. 조사 문항 세부 내용

순번	조사 내용	문항 세부 내용	문항수
1	응답자 특성	성별, 연령대, 경기도 내 행정구역, 소속	4개
2	환경과 환경교육	환경문제와 기후변화 문제에 대한 심각성 인식 환경재난과 기후위기에 대한 (부정적/긍정적) 감정 환경문제와 기후변화 문제의 피해집단에 대한 인식 환경(교육)과 탄소중립 실천에 대한 인식	8개
3	경기도의 환경 (교육)	경기도의 환경문제와 기후변화에 대한 심각성 인식 경기도의 주요 환경문제 경기도의 환경교육 참여 인식 경기도의 환경교육에 대한 정보 지속가능한 경기도를 위한 환경교육 비전과 목표	10개

02 응답자 특성

- 본 조사에 참여한 응답자는 총 1,217명이었으며, 성별은 '여성', 연령대는 '성인중기', 소속은 '일반시민'의 비율이 높았으며 지역은 100~200명 정도로 대체로 비슷한 응답 수 였지만 그 중에서 평택시와 성남시에 소재하는 응답자가 가장 많았음
- 먼저, 성별은 여자가 911명(74.9%)으로 가장 많았으며 남자 292명(24.0%), 성별을 구분하지 않았던 응답자 14명(1.2%)로 나타남
- 연령대는 성인중기가 825명(67.8%)로 가장 응답이 많았으며, 청소년 205명(16.8%), 성인전기 121명(9.9%), 성인후기 66명(5.4%)이었음
- 응답 지역의 경우, 비슷한 비율로 응답하였음. 평택시 203명(16.7%), 성남시 202명(16.6%)의 응답이 가장 많았으며, 다음으로 그 외 경기도 자치구 182명(15.0%)이 응답하였고, 수원시 111명(9.1%), 안산시 108명(8.8%), 안양시 114명(9.4%), 용인시 149명(12.2%), 광명시 148명(12.2%)은 유사한 응답률을 보임
- 마지막으로, 소속은 일반시민이 705명(57.9%)로 과반수 이상이었으며, 다음으로 학생 204명(16.8%), 환경교육 단체/기관/기업 종사자 104명(8.5%), 환경교육 강사 101명(8.3%), 교사 80명(6.6%), 공무원 21명(1.7%), 기타 2명(0.2%)의 순이었음

표 4. 응답자 특성

구분		N'(명)	퍼센트(%)	AVE**±SD***
전체		1,217	100	-
성별	남자	292	24.0	1.77±0.447
	여자	911	74.9	
	구분하지 않음	14	1.2	
연령대	청소년(만 13~18세 이하)	205	16.8	2.62±0.826
	성인전기(만 19~33세)	121	9.9	
	성인중기(만 34~63세)	825	67.8	
	성인후기(만 64세 이상)	66	5.4	
경기도 내 행정구역 (가나다순)	안양시	114	9.4	4.85±2.252
	안산시	108	8.9	
	용인시	149	12.2	
	성남시	202	16.6	
	수원시	111	9.1	
	광명시	148	12.2	
	평택시	203	16.7	
	그 외 경기도 자치구	182	15.0	
소속	학생(중, 고등학생)	204	16.8	2.36±1.171
	일반시민(대학생, 주부, 학부모, 일반 회사원 등)	705	57.9	
	환경교육 강사(환경교육사, 산림교육 전문가 등)	101	8.3	
	환경교육 단체/기관/기업 종사자	104	8.5	
	교사(학교, 유아교육기관)	80	6.6	
	공무원(교사공무원 이외의 공무원)	21	1.7	
	기타	2	0.2	

*N: 총 사례 수(total number of cases)

**AVE: 평균값(AVE, Average Value Explained), (전체합)/(표본수)

***SD: 표준편차(SD, Standard Deviation), 분산형 그래프상에서 표본 사례가 퍼진 정도

귀하의 성별은 무엇입니까?

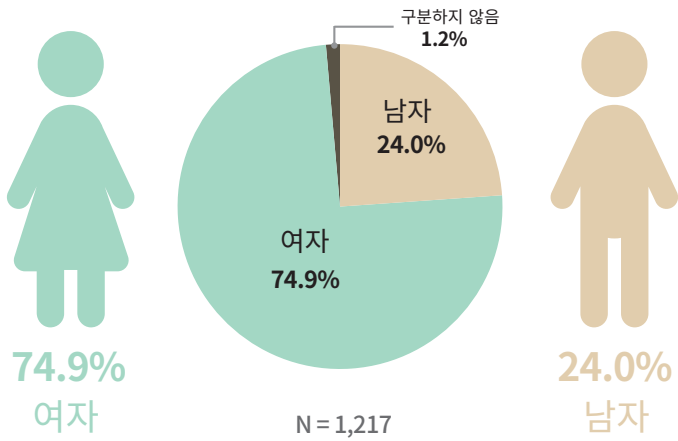


그림 1 성별 응답자 특성

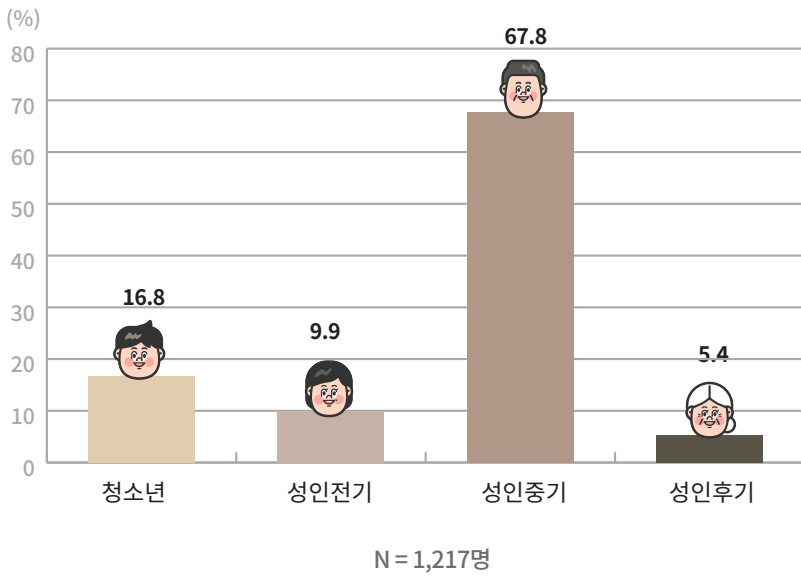


그림 2. 연령별 응답자 특성

귀하가 주로 거주하거나 활동하는 행정구역은 어디입니까?

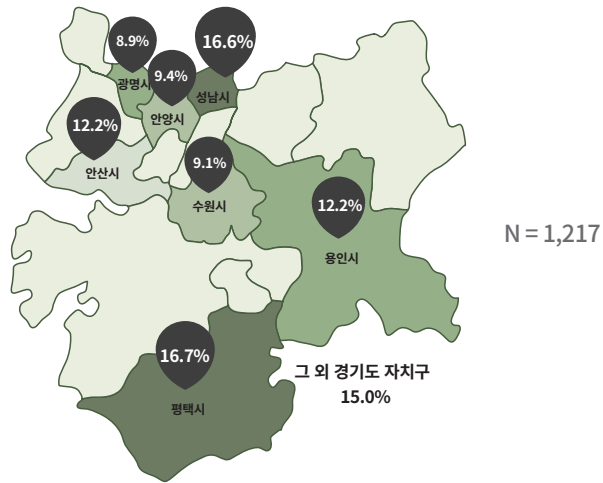


그림 3. 지역별 응답자 특성

귀하께서 해당되는 소속은 다음 중 무엇입니까?

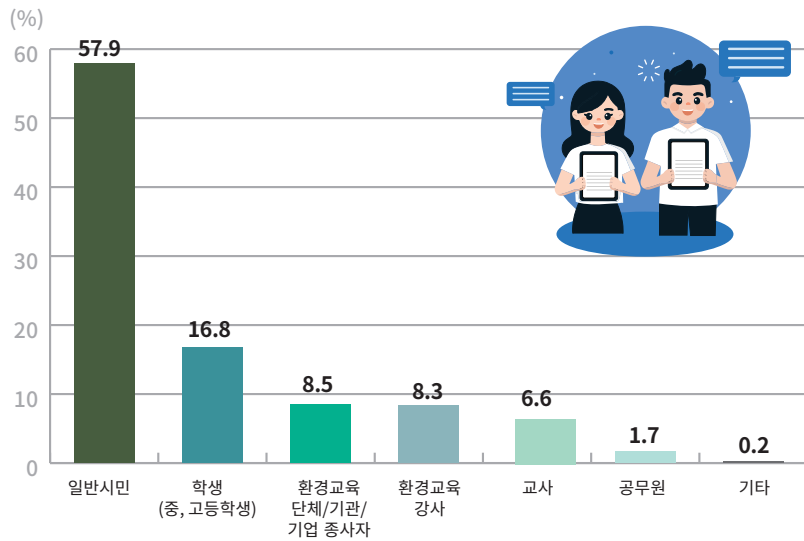


그림 4. 소속별 응답자 특성

III

조사 결과의 빈도 분석*

1. 환경과 환경교육에 대한 질문
2. 경기도의 환경(교육)에 대한 질문



* 조사 결과의 각각의 빈도 분석결과는 부록에 제시함(붙임 1 참조)



01

환경과 환경교육에 대한 질문

가. 환경문제와 기후변화 문제에 대한 심각성 인식

질문 1 “전 지구적으로” 환경문제나 기후변화가 얼마나 심각한 수준이라고 생각합니까?

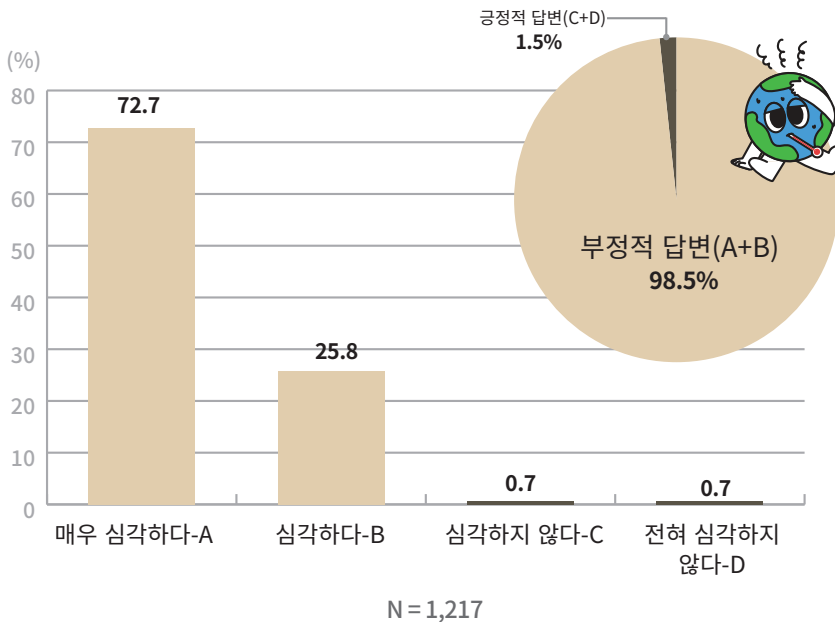


그림 5 환경문제와 기후변화 문제에 대한 심각성

- 총 응답자 1,217명 중 환경문제와 기후변화 문제에 대해 ‘매우 심각하다(72.7%)’고 인식하는 응답자가 과반수 이상으로 나타났고 이어서 ‘심각하다(25.8%)’로 나타나 부정적 답변이 98.5%를 차지하여 환경문제에 대한 높은 인식 수준을 나타냄
- ‘심각하지 않다’와 ‘전혀 심각하지 않다’의 비율은 각각 0.7%로 심각하다는 부정적 답변이 98.5%인 점을 고려하면 비율 차이가 매우 컸음

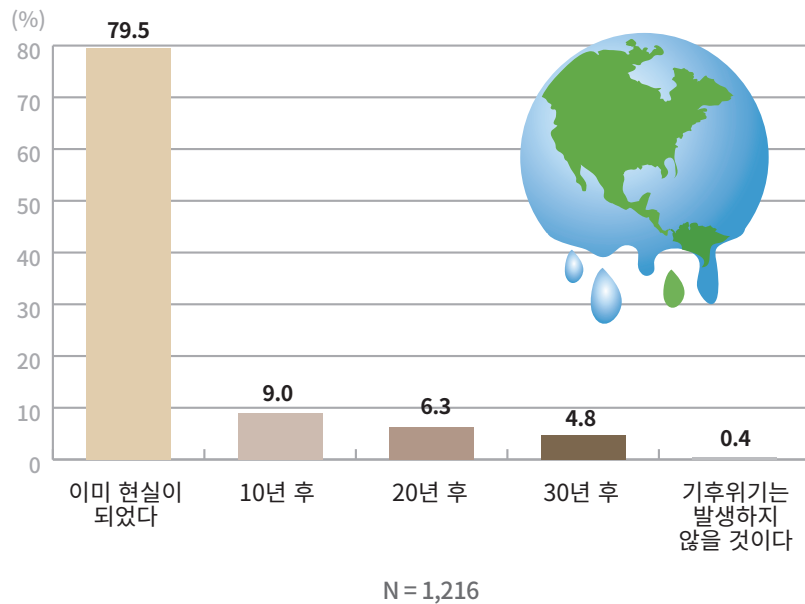


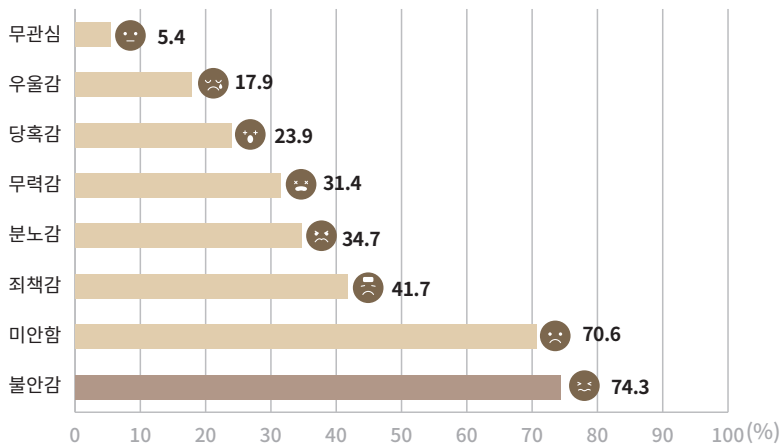
그림 6. 기후위기에 대한 현실감

- 기후위기가 언제쯤 현실이 될 것이냐는 질문에는 결측값을 제외한 1,216명의 응답자 중 과반수 이상인 79.5%의 응답자가 ‘이미 (기후위기는) 현실이 되었다’고 응답함
- 다음으로, ‘10년 후’가 9.0%, ‘20년 후’ 6.3%, ‘30년 후’ 4.8%, ‘기후위기는 발생하지 않을 것이다’라고 응답한 사람은 0.4%로 나타남
- 대한민국 전국 성인 1,000명을 대상으로 한 인식조사에서 같은 질문으로(기후위기 현실화 시기) 조사를 진행하였는데, 해당 문항에 2022년 51.2%, 2023년 56.1%의 응답률을 보였음.² 이 결과와 비교할 때, 본 조사에 참여한 응답자들이 전국 성인들보다 많은 비율의 사람들이 기후위기에 대한 현실감을 느끼고 있는 것을 알 수 있음

2 이재영, 조아라, 최유진, (2023), 2023 기후변화, 탄소중립 및 환경교육에 관한 시민 인식조사, p9.

나. 환경재난과 기후위기에 대한 감정

질문 3 귀하가 기후위기와 환경재난에 대한 이야기를 들었을 때 어떤 느낌이 듭니까? (3개만 선택)



N = 3,636 (3개 중복 선택)

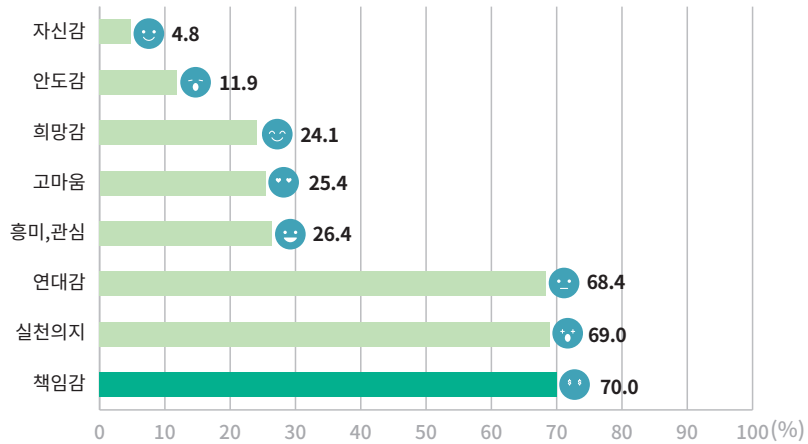
그림 7. 환경재난과 기후위기에 대한 부정적 감정

- 이 질문은 환경재난과 기후위기에 대해 느낀 감정에 대해 3개를 필수로 선택해야 하는 질문이며, 전국 단위 환경교육 인식조사와 같은 질문이었음
- 조사 결과에 따르면 제시된 감정 중에서 ‘불안감’과 ‘미안함’이 각각 74.3%와 70.6%로 응답률이 가장 높게 나타났으며 다음으로 ‘죄책감’ 41.7%, ‘분노감’ 34.7%, ‘무력감’ 31.4%, ‘당혹감’ 23.9%, ‘우울감’ 17.9%, ‘무관심’ 5.4%의 순으로 나타남

표 5. 환경재난과 기후위기에 대한 부정적 감정 응답 결과 (전국, 경기) 비교

구분(%)	불안감	미안함	죄책감	분노감	무력감	당혹감	우울감	무관심	전체
(A)경기도민	74.3	70.6	41.7	34.7	31.4	23.9	17.9	5.4	300
(B)전국 3개년 평균('21~'23)	78.5	59.4	23.3	38.5	33.2	30.1	29.5	6.5	300
증감(A-B)	-4.2	+11.2	+18.4	-3.8	-1.8	-6.2	-11.6	-1.1	-

- 전국 3개년 평균 결과³와 비율을 비교해보면, 가장 주요 감정인 ‘불안감’이 전국 3개년 평균 퍼센트값보다 경기도민이 4.2%p 낮게 나타났으며 그 외에도 ‘분노감’, ‘무력감’, ‘당혹감’, ‘우울감’, ‘무관심’의 감정도 낮게 나타남
- 다만, ‘미안함’과 ‘죄책감’은 전국 3개년 평균 비율보다 각각 11.2%p, 18.4%p 높게 나타남



N=3,633 (3개 중복 선택)

그림 8. 환경재난과 기후위기에 대한 긍정적 감정

- 환경재난과 기후위기에 대한 긍정적 감정을 묻는 질문은 이번 경기도민 대상 인식조사에서 새롭게 추가된 것으로, 전국 단위 인식조사를 참고하여 개발되었으며 주로 탄소중립 실현과 환경문제 해결, 기후위기 대응의 관점에서의 감정을 제시함
- 조사 결과, ‘책임감’이 70.0%, ‘실천의지’ 69.0%, ‘연대감’ 68.4%이 높게 나타났으며 ‘흥미, 관심’ 26.4%, ‘고마움’ 25.4%, ‘희망감’ 24.1%, ‘안도감’ 11.9%, ‘자신감’ 4.8%의 순으로 나타남

3 이재영, 조아라, 최유진, (2023), 2023 기후변화, 탄소중립 및 환경교육에 관한 시민 인식조사, p11.

다. 환경문제와 기후변화 문제의 피해집단에 대한 인식

질문 4

귀하는 기후변화의 영향으로 누가 큰 피해를 볼 것이라고 생각하십니까? 피해가 크다고 생각되는 순서대로 3개만 골라주세요.

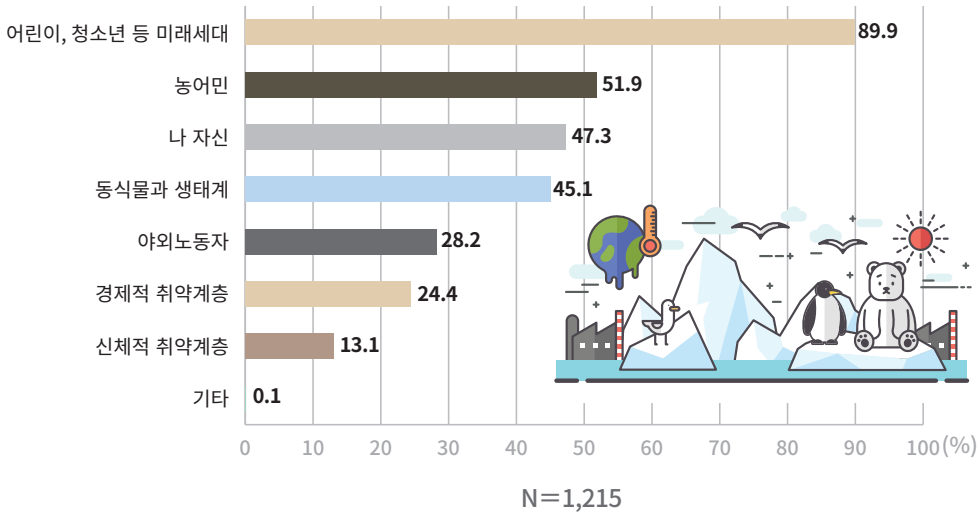


그림 9. 환경문제와 기후변화 문제의 피해집단에 대한 인식

- 이번 질문에 응답자는 환경문제와 기후변화 문제에 영향을 받아 피해를 받는 집단이 누구인지 순서대로 선택함
- 먼저, 전체 응답 결과에서는 1~3순위 모두를 수합한 전체 응답 사례 수 3,645p(300%) 중에서 ‘어린이, 청소년 등 미래세대’가 89.9%로 가장 많은 비율을 보였으며, 다음으로 ‘농어민’ 51.9%, ‘나 자신’ 47.3%, ‘동식물과 생태계’ 45.1%, ‘야외노동자’ 28.2%, ‘경제적 취약계층’ 24.4%, ‘신체적 취약계층’ 13.1%, 기타 0.1%의 순으로 나타남
- 다음으로, 우선순위 순서대로 응답한 결과에서 결측값을 제외하고 각 순위별로 1,215p(100%)의 값으로 빈도를 분석하였으며 1순위, 2순위, 3순위 조금씩 다른 양상을 보임
- 1순위의 경우, ‘어린이, 청소년 등 미래세대’가 51.0%로 가장 높았으며 ‘동식물과 생

태계'가 21.5%, '나 자신'이 13.1%, '농어민' 6.0%, '경제적 취약계층' 3.7%, '야외노동자' 3.2%, '신체적 취약계층' 1.5%로 나타남

- 2순위의 경우, '어린이, 청소년 등 미래세대'가 25.6%, '농어민'이 24.8%로 높게 나타났으며, 다음 '나 자신'과 '동식물과 생태계'가 각각 13.1%와 13.0%, '경제적 취약계층'과 '야외노동자'가 각각 9.5%와 9.3%, '신체적 취약계층'이 4.7%로 나타남
- 마지막 3순위 결과에서는 '농어민'과 '나 자신'이 각각 21.2%와 21.1%로 비슷한 비율을 보였으며, 다음으로 '야외노동자' 15.7%, '어린이, 청소년 등 미래세대' 13.3%, '경제적 취약계층' 11.2%, '동식물과 생태계' 10.6%, '신체적 취약계층' 6.9%의 순으로 나타남

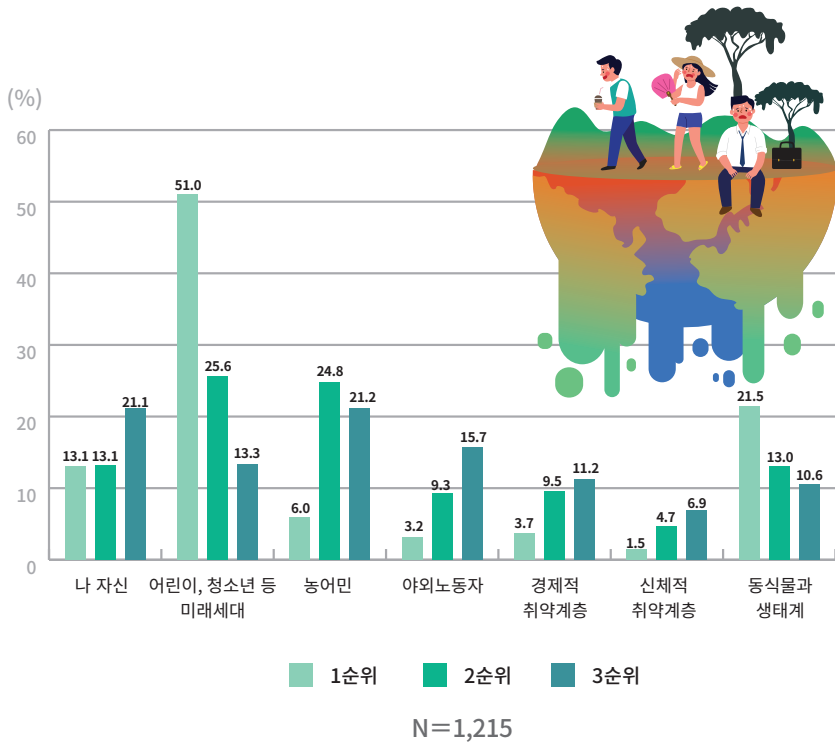


그림 10. 환경문제와 기후변화 문제의 피해집단의 우선순위

라. 환경(교육)과 탄소중립 실천에 대한 인식

질문 5

귀하는 기후위기 대응과 탄소중립 실현을 위해 본인의 삶에서 쓰는 에너지와 물질 소비량을 얼마나 줄일 수 있습니까? 0~100%에서 자유롭게 작성해주세요.

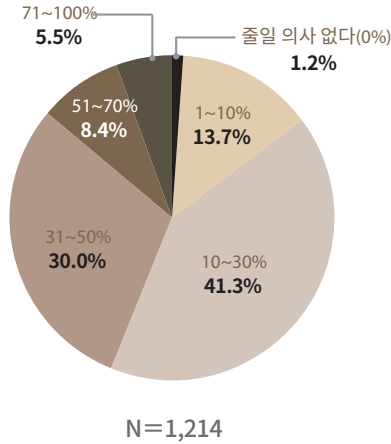


그림 11. 기후위기 대응과 탄소중립 실현을 위한 에너지 및 물질소비량 감축 의사 비율(%)

- 이번 질문은 기후위기 대응과 탄소중립 실현을 위해 개인적으로 에너지 및 물질소비량을 감축할 의사가 얼마나 있는지 1~100% 사이에서 직접 작성하도록 함
- 그 결과 전체 평균 36.43% 정도의 에너지와 물질 소비량을 줄일 의사가 있다고 응답하였고 모든 응답자가 ‘줄일 의사가 없다’에 아무도 응답하지 않았음
- 2022년까지의 전국 성인 대상 인식조사에서는 리커트 척도를 활용하여 의사만 물었지만 2023년 인식조사부터는 얼마 정도 줄일지 퍼센트(%)를 제시하였는데 1,000명 중 ‘30% 내외’ 43.0%, ‘10% 내외’ 42.1%, ‘50% 내외’ 9.6%, ‘줄일 의사가 없음’ 3.0%, ‘70% 내외’ 2.3%로 나타남.⁴
- 두 결과를 통합해보면, 평균값에서 비슷한 양상이라고 추측해볼 수 있지만, 응답 간 편차가 매우 크게 나타난 점을 주목할 필요 있음(표준편차 20.655).

⁴ 이재영, 조아라, 최유진, (2023), 2023 기후변화, 탄소중립 및 환경교육에 관한 시민 인식조사, p18.

- 그럼에도 본 조사에서 ‘30% 내외’와 ‘50% 내외’ 범위에 많은 응답자가 분포한 결과를 보면 평균 이상의 실천 의지가 있는 사람이 상대적으로 많이 포함되었음을 알 수 있음

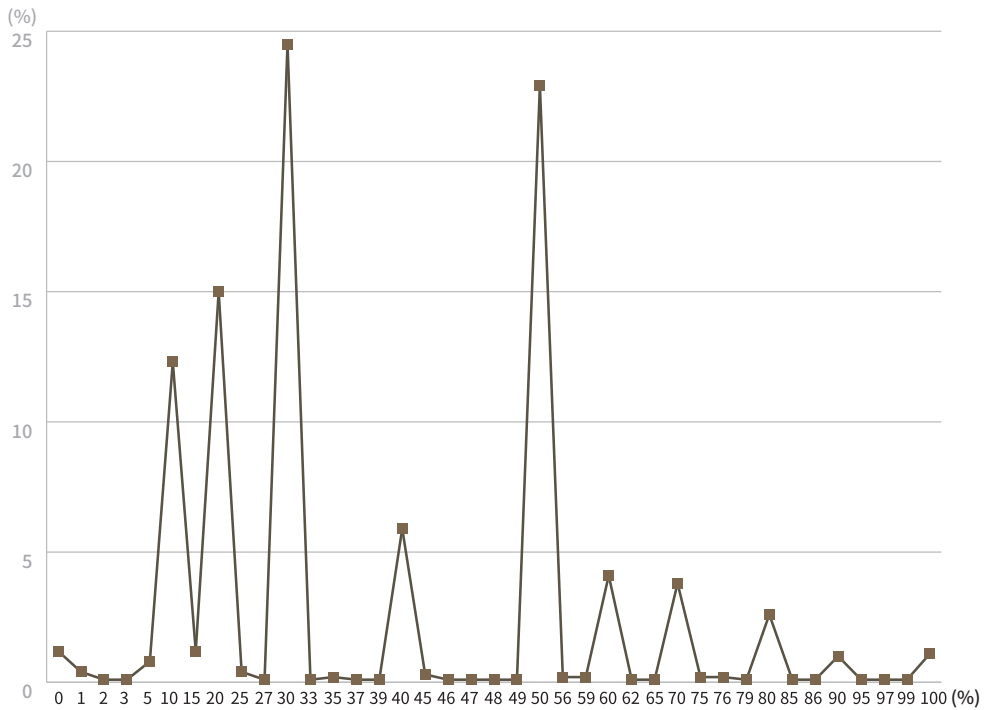


그림 12. 기후위기 대응과 탄소중립 실현을 위한 에너지 및 물질소비량 감축 의사 분포(%)

질문 6

귀하는 환경교육이 환경문제 해결이나 대응에 도움이 될 것이라고 생각합니까?

- 이번 질문은 현대사회가 직면한 환경문제에 대해 응답자가 생각하는 환경교육의 효과성을 리커트 척도를 통해 묻는 질문이었음
- 총 응답자 1,217명 중 ‘매우 그렇다’가 51.2%로 가장 높았고, 다음으로 ‘그렇다’가 44.0%로 높게 나타남
- 이 질문에는 상대적으로 긍정적 답변이 높았는데, ‘매우 그렇다’와 ‘그렇다’의 긍정적 답변 비율이 95.2%인 반면에 ‘전혀 아니다’와 ‘아니다’의 부정적 답변은 4.8%로 답변 사이에 차이가 크게 나타남

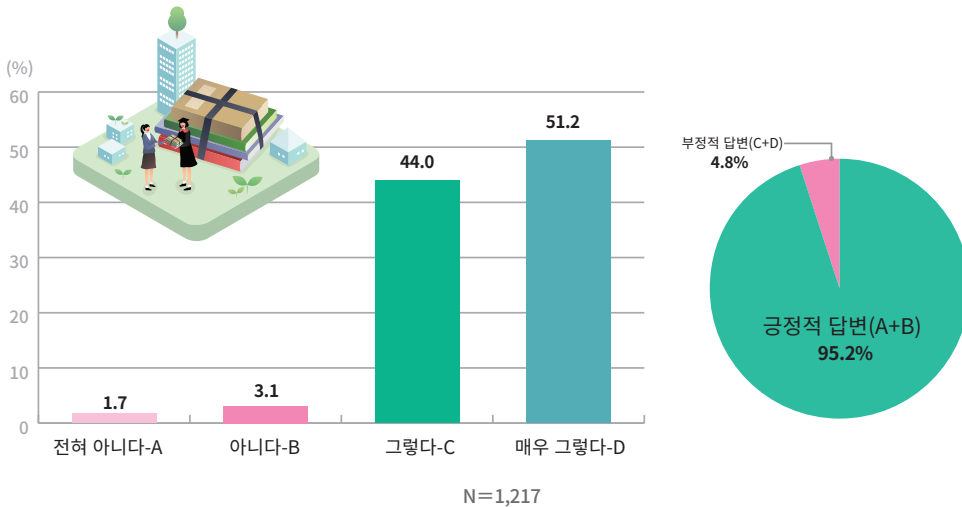


그림 13. 환경문제 해결과 대응에 대한 환경교육의 효과성

질문 7

귀하는 당신의 탄소중립 실천이 환경문제 해결이나 대응에 도움이 될 것이라고 생각합니까?

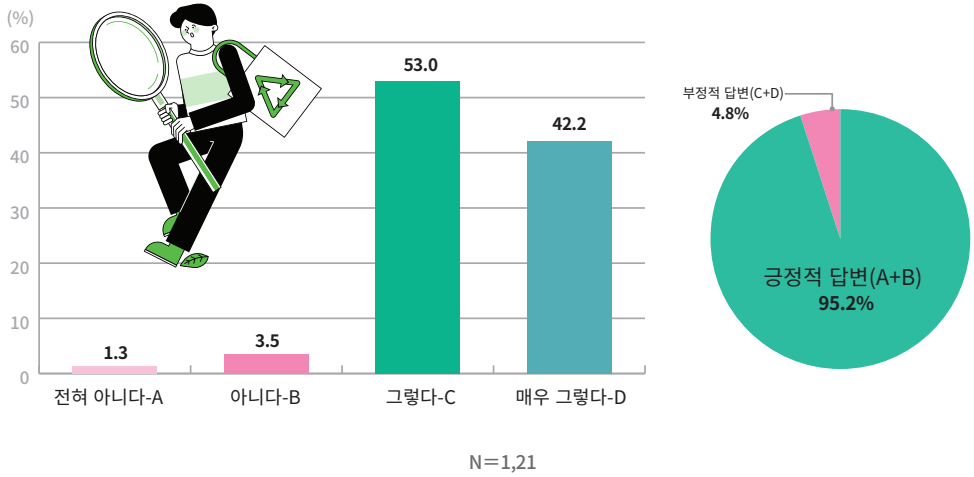


그림 14. 환경문제 해결과 대응에 대한 탄소중립 실천의 효과성

- 이번에는 탄소중립 실천에 대한 효과성을 묻는 질문이었는데, ‘그렇다’가 53.0%로 가장 높게 나타났으며, 다음으로 ‘매우 그렇다’가 42.2%로 나타남
- 환경교육과 마찬가지로 긍정적 답변이 95.2%으로 부정적 답변 4.8%보다 매우 큰 차이를 보였는데, ‘매우 그렇다’의 비율이 더 높았던 환경교육과는 다른 결과로 보임

02

경기도의 환경(교육)에 대한 질문

가. 경기도의 환경문제와 기후변화 문제에 대한 심각성 인식

질문 8

“우리 지역(경기도 혹은 속한 각 자치구)”의 환경문제나 기후변화가 얼마나 심각한 수준이라고 생각하십니까?

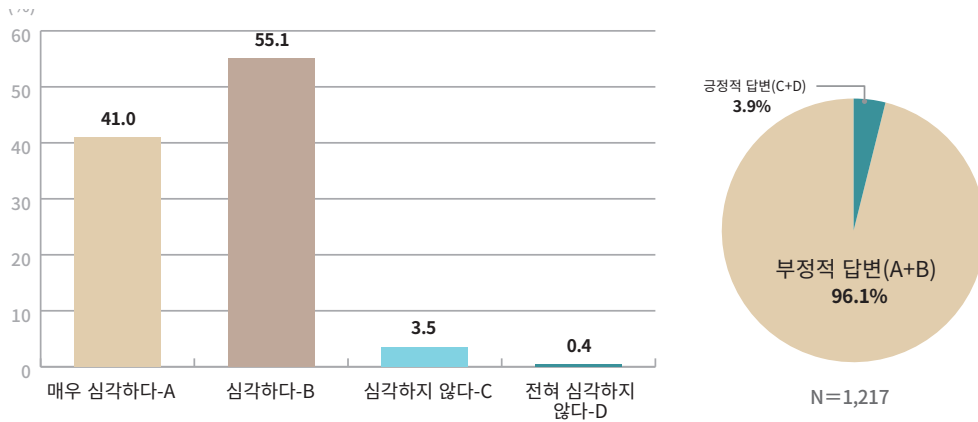


그림 15. 경기도의 환경문제와 기후변화 문제에 대한 심각성 인식

- 이번 질문부터는 경기도의 환경과 환경교육에 관한 질문으로 구성되며, 먼저 경기도의 환경문제와 기후변화 문제에 대한 심각성의 인식이 어떤지 묻고자 함
- 조사 결과, 총 1,217명 중 96.1%가 ‘심각하다(55.1%)’와 ‘매우 심각하다(41.0%)’의 부정적인 답변을 하였으며 긍정적 답변은 ‘심각하지 않다(3.5%)’, ‘전혀 심각하지 않다(0.4%)’ 등 3.9%에 불과함
- [질문 1]의 결과와 함께 견주어 보면, 부정적 답변 비율이나 ‘매우 심각하다’와 ‘심각하다’의 비율 차이가 있지만 상대적인 심각성 정도 차이가 존재하는 것을 제외하면 심각하다는 인식은 매우 높게 나타남

나. 경기도의 주요 환경문제

질문 9 경기도에서 가장 심각한 환경문제는 무엇이 문제라고 생각하십니까? (중복 선택 가능)

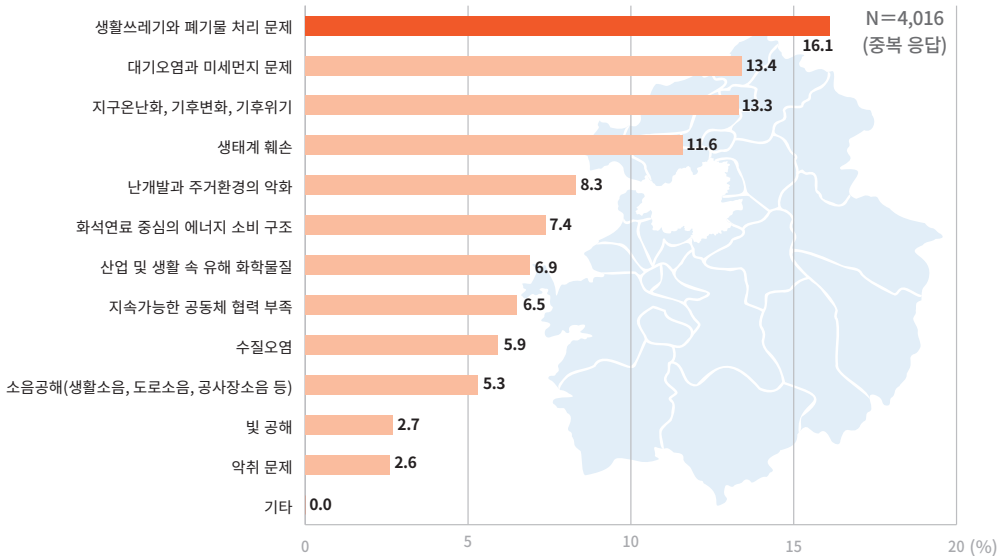


그림 16. 경기도에서 가장 심각한 환경문제 인식

- 이 질문은 응답자가 생각하는 경기도의 가장 심각한 환경문제에 대한 질문이었는데, 이 결과는 경기도 지역의 현재 환경이슈와 더불어 향후 환경교육 (주제적 측면)에서의 시사점을 줄 수 있는 질문임
- 이 질문에서 중요하고 고려해야 할 것은 중복 응답을 포함한 전체 표본 사례 수(4,016p)를 100%의 비율로 환산한 결과이며, 때문에 실제 응답한 결과와 함께 보면서 서로의 상대적 비율을 바탕으로 보아야 함
- 빈도 비율을 보면, ‘생활쓰레기와 폐기물 처리 문제’가 16.1%로 가장 높게 나타났으며, 다음으로 ‘대기오염과 미세먼지 문제’ 13.4%, ‘지구온난화, 기후변화, 기후위기’ 13.3%, ‘생태계 훼손’ 11.6%, ‘난개발과 주거환경의 악화’ 8.3%, ‘화석연료 중심의 에너지 소비 구조’ 7.4%, ‘산업 및 생활 속 유해 화학물질’ 6.9%, ‘산업 및 생활 속 유해 화학물질’ 6.9%, ‘지속가능한 공동체 협력 부족’ 6.5%, ‘수질오염’ 5.9%, ‘소음공해(생활소음, 도로소음, 공사장소음 등)’ 5.3%, ‘빛 공해’ 2.7%, ‘약취 문제’ 2.6%의 순으로 나타남

다. 경기도의 환경교육 참여 인식

질문 10

경기도 혹은 경기도의 각 자치구에서는 민간과 공공기관, 학교에서 다양한 환경교육을 진행하고 있습니다. (최근 3년간) 귀하는 경기도 혹은 속한 각 자치구에서 진행되는 환경교육에 대략 어느 정도 참여하십니까?

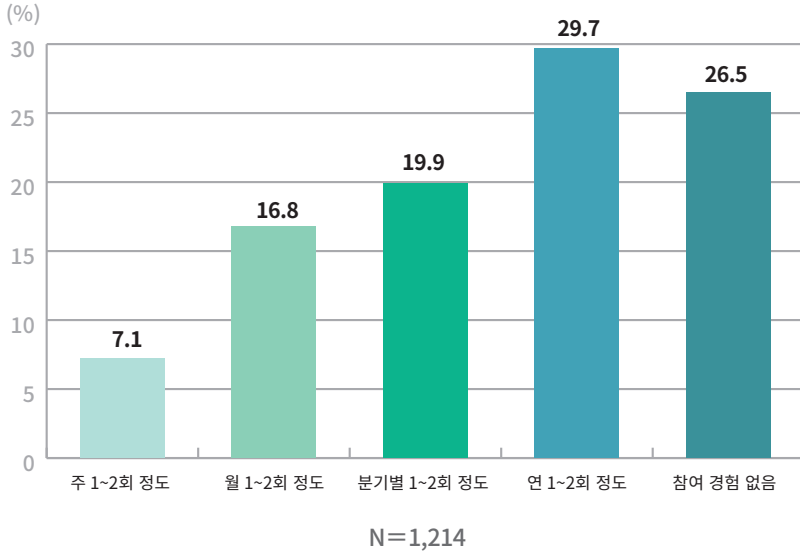


그림 17. 경기도 내 환경교육 참여 정도

- 경기도에서 진행되는 환경교육 참여 정도에 대해서 결측값을 제외한 1,214명 중 73.5%의 응답자가 참여한 경험이 있었으며 ‘참여 경험 없음’이라고 응답한 사람은 26.5%였음. ‘참여경험 없음’과 ‘연 1~2회 정도’를 합하면 56.2%가 교육경험이 거의 없는 것으로 나타나 환경학습권 확대는 경기도의 경우에도 가장 큰 과제로 확인함
- 환경교육에 참여한 응답자 중 ‘연 1~2회 정도’ 참여한다고 응답한 사람이 29.7%로 가장 많았으며, ‘분기별 1~2회 정도’가 19.9%, ‘월 1~2회 정도’ 16.8%, ‘주 1~2회 정도’가 7.1%로 나타남

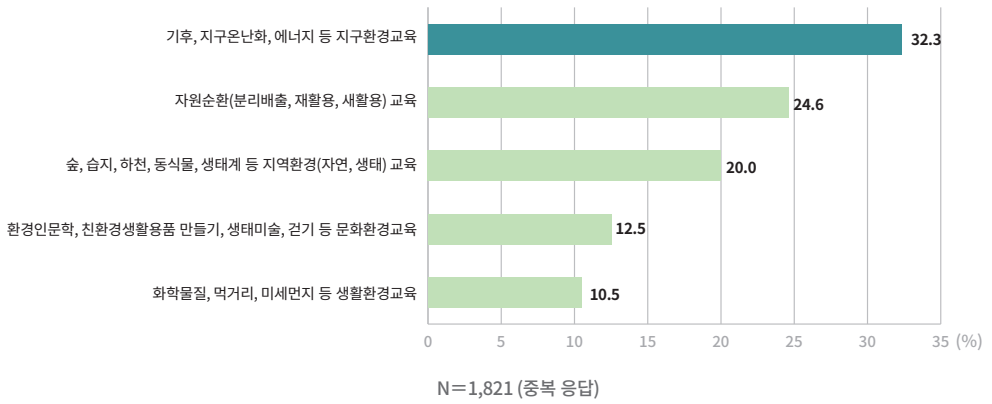


그림 18. 경기도 내 환경교육 참여 경험자가 받은 교육의 주제

- 경기도 내에서 환경교육에 참여해본 73.5%의 응답자에게 받았던 환경교육의 주제는 어땠는지 물어보는 질문에 ‘기후, 지구온난화, 에너지 등 지구환경교육(32.3%)’의 주제로 교육을 받은 응답자가 가장 많았음
- 다음으로, ‘자원순환(분리배출, 재활용, 새활용) 교육’의 주제가 24.6%, ‘숲, 습지, 하천, 동식물, 생태계 등 지역환경(자연, 생태) 교육’ 주제 20.0%, ‘환경인문학, 친환경생활용품 만들기, 생태미술, 걷기 등 문화환경교육’ 주제 12.5%, ‘화학물질, 먹거리, 미세먼지 등 생활환경교육’ 주제 10.5%로 나타남

질문 11

경기도 혹은 경기도의 각 자치구의 환경교육 여건에 대해 전반적으로 어느 정도 만족하십니까?

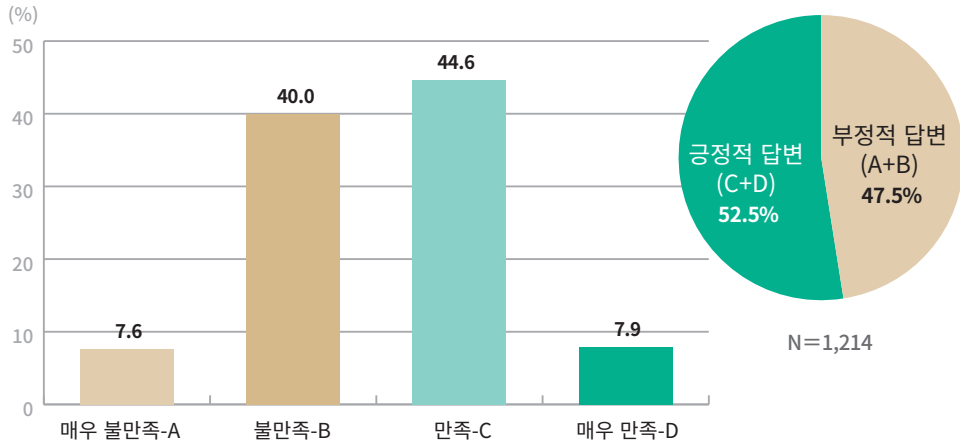


그림 19. 경기도 환경교육 여건에 대한 만족도

- 이 질문은 경기도에서 진행되는 환경교육의 여건에 대해 얼마나 만족하는지 묻는 질문이었음
- 조사 결과, 결측값을 제외한 응답자 1,214명 중 ‘만족’이라고 응답한 사람이 44.6%로 가장 많았으며, ‘불만족’이 40.0%, ‘만족’ 7.9%, ‘매우 불만족’ 7.6%였음
- 만족하였다는 긍정적 답변이 52.5%이며 불만족이었다는 부정적 답변이 47.5%로 두 답변이 5.0%p의 미미한 차이를 보임
- 만족과 불만족에 대한 의견을 수렴하기 위해 두 그룹의 응답자가 생각하는 이유를 묻는 질문을 추가함
- 먼저, 만족한 이유에 대해서는 긍정적 답변을 했던 628명 중 ‘교육의 주제, 내용이 좋음’이 49.2%로 가장 높았으며, ‘교육의 접근성이 좋고 참여기회가 많음’이 23.7%, ‘강사가 교육을 잘함’이 12.3%, ‘기관의 홍보, 안내 등 행정서비스가 좋음’ 8.6%, ‘장소와 시설, 분위기가 좋음’이 6.2%로 나타남

- 불만족한 이유의 경우, ‘매우 불만족’, ‘불만족’의 부정적 답변을 했던 532명 중 ‘교육의 접근성이 나쁘고 참여기회가 적음’이 55.5%로 가장 높았으며 ‘기관의 홍보, 안내 등 행정서비스가 불만족’ 30.8%, ‘교육의 주제, 내용이 불만족’ 8.8%, ‘강사의 역량 부족’ 4.3%, ‘장소와 시설, 분위기가 불만족’ 0.6%로 나타남

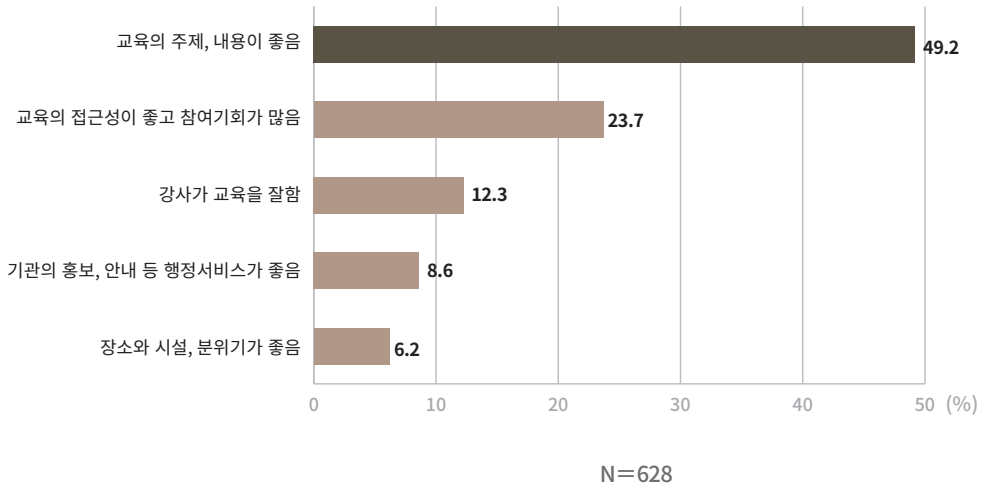


그림 20. 경기도 환경교육 여건에 대해 ‘만족’으로 응답한 이유
(결측을 제외한 만족, 매우 만족에 응답한 628명, 51.6%에 대하여)

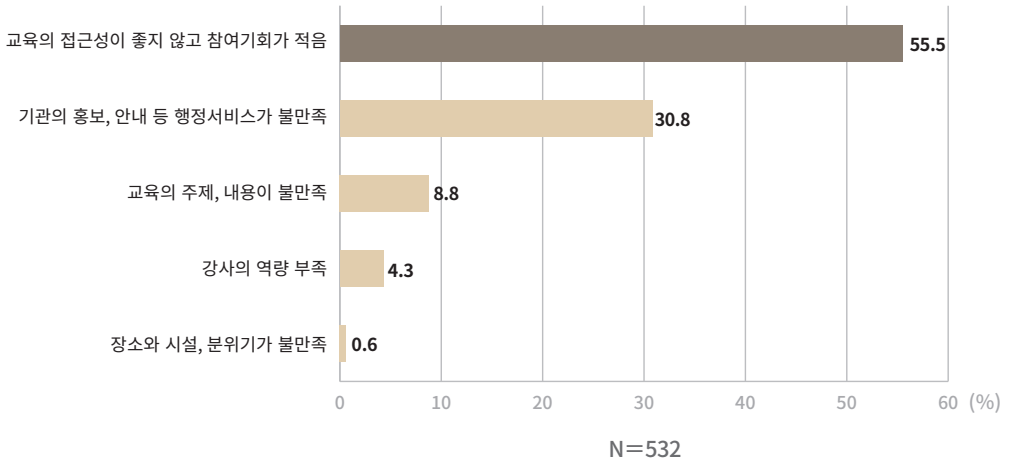


그림 21. 경기도 환경교육 여건에 대해 ‘불만족’으로 응답한 이유
(결측을 제외한 불만족, 매우 만족에 응답한 532명, 43.7%에 대하여)

- 이를 통해서 알 수 있는 사실은 경기도민들은 환경문제 심각성에 대한 인지도가 높은 만큼, 지구환경, 자원순환 등 시의성 있는 교육 주제와 내용에 만족하고 있는 것으로 파악됨. 교육 접근성과 참여기회는 만족하는 이유에서도 나타났지만 불만족 이유에서는 압도적으로 나타난 점을 미루어볼 때, 교육 접근성이 교육 참여에 미치는 영향이 매우 큰 것으로 예측됨. 즉, 참가자의 관점에서는 접근성이 좋아 참가한 경우이기 때문에 만족도에 반영이 되지만, 그렇지 못한 경우를 더 중요하게 고려해야 할 것으로 볼 수 있음
- 특히 불만족한 이유 중 가장 높았던 문항이 ‘교육의 접근성이 좋지 않고 참여기회가 적음’이 시설, 환경교육 프로그램, 행사 등의 홍보 부족과 더불어 기관·단체 수의 부족 등 여러 가능성을 탐색할 필요가 있음
- 2019년에 진행된 전국 단위 환경교육시설 현황조사 결과⁵에 의하면 광역 지역 중에 인구 만 명당 시설 수와 기관·단체 수가 비율이 가장 낮은 것으로 나타났으며 전국 대비 경기도의 인구수를 고려하면 더 많은 시설이 필요할 것으로 보임

표 6. 전국 인구 만 명당 환경교육 시설 및 기관·단체 현황

(1)환경교육 시설 현황(2019년 기준)

(2)환경교육 기관·단체 현황(2019년 기준)

순위	분류	총 합계(N)	인구수*(만명)	순위	분류	총 합계(N)	인구수*(만명)
1	강원	3.7	154.1	1	강원	1.7	154.1
2	전남	2.2	186.6	2	전북	1.3	182
3	충남	1.9	212.4	3	제주	1.2	67.1
4	전북	1.8	182	4	전남	1.2	186.6
5	경북	1.7	266.6	5	울산	1	114.8
6	충북	1.7	159.9	6	서울	0.8	973.3
7	경남	1.2	336.3	7	세종	0.8	33.9
8	제주	1	67.1	8	대전	0.7	147.7
9	세종	0.4	33.9	9	충남	0.6	212.4

5 이재영, 김인호, 김문옥, 최유진, 조아라, 심혜진, (2019), 환경교육시설에 대한 현황조사 가이드라인 마련 및 활용방안 연구, 환경부, p11 & p21.

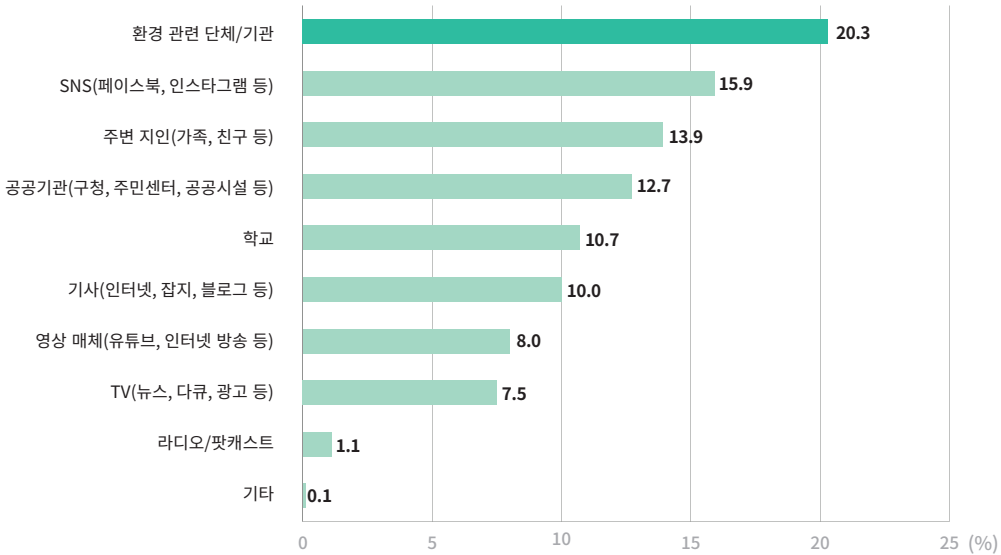
순위	분류	총 합계(N)	인구수*(만명)	순위	분류	총 합계(N)	인구수*(만명)
10	경기	0.4	1322.8	10	경남	0.6	336.3
11	울산	0.3	114.8	11	충북	0.6	159.9
12	대전	0.2	147.7	12	경북	0.5	266.6
13	인천	0.2	295.7	13	광주	0.5	145.9
14	대구	0.2	244.2	14	경기	0.5	1322.8
15	부산	0.1	341.7	15	인천	0.5	295.7
16	서울	0.1	973.3	16	부산	0.4	341.7
17	광주	0.1	145.9	17	대구	0.4	244.2

*이 인구수는 행정안전부 주민등록 인구통계 데이터의 지역별 인구수 통계를 활용함(2019년 11월 기준)

라. 경기도의 환경교육에 대한 정보

질문 12

평소 경기도에서 진행되는 환경교육에 대한 정보를 주로 어디에서 접하고 있습니까? (중복 선택 가능)



N=2,260(중복 응답)

그림 22. 경기도 환경교육 정보 습득 경로

- 이 질문은 응답자 특성이나 환경교육 정보와 관련된 질문과 함께 살펴봐야 하는 질문으로 향후 경기도 환경교육의 홍보 방안 등에 도움이 될 수 있음
- 경기도에서 진행되는 환경교육 정보에 대해 중복 응답 수 2,260p(100%) 중 ‘환경 관련 단체/기관’이 20.3%로 가장 응답 수가 많았으며, ‘SNS’가 15.9%, ‘주변 지인’ 13.9%, ‘공공기관’ 12.7%, ‘학교’ 10.7%, ‘(신문)기사’ 10.0%, ‘영상 매체’ 8.0%, ‘TV’ 7.5%, ‘라디오/팟캐스트’ 1.1%, ‘기타’ 0.1%의 순으로 나타남
- 이 결과에 대해서는 응답자 소속과 조사 경로를 참고하여 확인할 필요가 있는데, 과반수 이상이 일반시민이지만 전체적으로 환경교육, 지역 축제 참여자나 환경교육 기관·단체 강사 및 종사자의 비율도 높은 편이었으며 이를 통해 나타난 결과로 보임

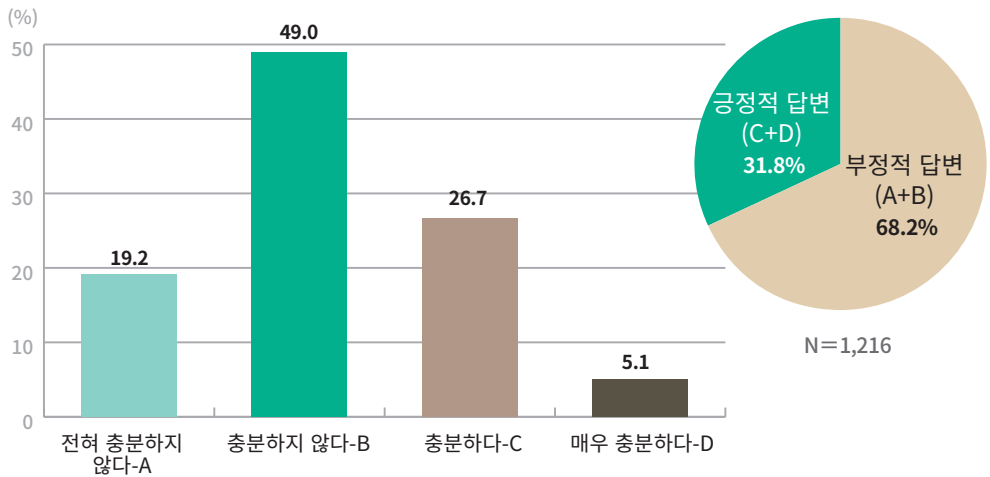


그림 23. 경기도 환경교육에 대한 정보 제공 인식(충분성)

- 한편, [질문 11]과 관련하여 불만족한 이유에 대해서 기관의 홍보 등의 이유가 두 번째로 높았으며 이는 장기적으로 고민이 필요한 논제로 보임
- 그 이유는 위의 결과에서도 나타나 있는데, 결측값을 제외한 1,216명 중 ‘충분하지 않다(49.0%)’와 ‘전혀 충분하지 않다(19.2%)’의 부정적 답변에 응답한 사람이 68.2%로 과반수 이상임
- 반면에, ‘충분하다(26.7%)’와 ‘매우 충분하다(5.1%)’의 긍정적 답변은 31.8%에 불과했음

마. 지속가능한 경기도를 위한 환경교육 비전과 목표

질문 13

지속가능한 경기도를 위한 환경교육의 비전이나 목표에 꼭 포함되었으면 하는 개념(용어)는 무엇입니까? (3개만 선택)



그림 24. 지속가능한 경기도를 위한 환경교육 비전과 목표의 핵심키워드 클라우드

- 이 질문은 응답자에게 지속가능한 경기도를 위해 필요한 환경교육 비전과 목표에 대한 키워드 3가지를 선택하도록 하였음
- 가장 많이 선택된 키워드는 ‘지속가능성(449회, 39.1%)’, ‘탄소중립(425회, 37.0%)’, ‘실천(386회, 33.6%)’ 였으며 그 외 ‘생명/생태(331회, 28.8%)’, ‘환경문제해결(286회, 24.9%)’, ‘책임(252회, 21.9%)’, ‘환경감수성(205회, 17.8%)’, ‘환경시민(166회, 14.4%)’, ‘환경교육도시(149회, 13.0%)’, ‘환경정의(122회, 10.6%)’, ‘지구시민(120회, 10.4%)’, ‘협력/거버넌스(116회 10.1%)’, ‘소통(110회, 9.6%)’, ‘평생학습/환경학습권(101회, 8.8%)’, ‘환경소양(72회, 6.3%)’, ‘변혁/혁신(70회, 6.1%)’, ‘전환(60회, 5.2%)’, ‘공평(26회, 2.2%)’, ‘기타(3회, 0.2%)의 순으로 나타남

지속가능성, 탄소중립과 같은 키워드들은 타 지역과 마찬가지로 가장 높은 비중을 차지했고, '실천' 키워드가 상대적으로 높게 응답하였으며, 전반적으로는 다양한 핵심 키워드들을 고르게 뽑고 있는 것으로 나타남

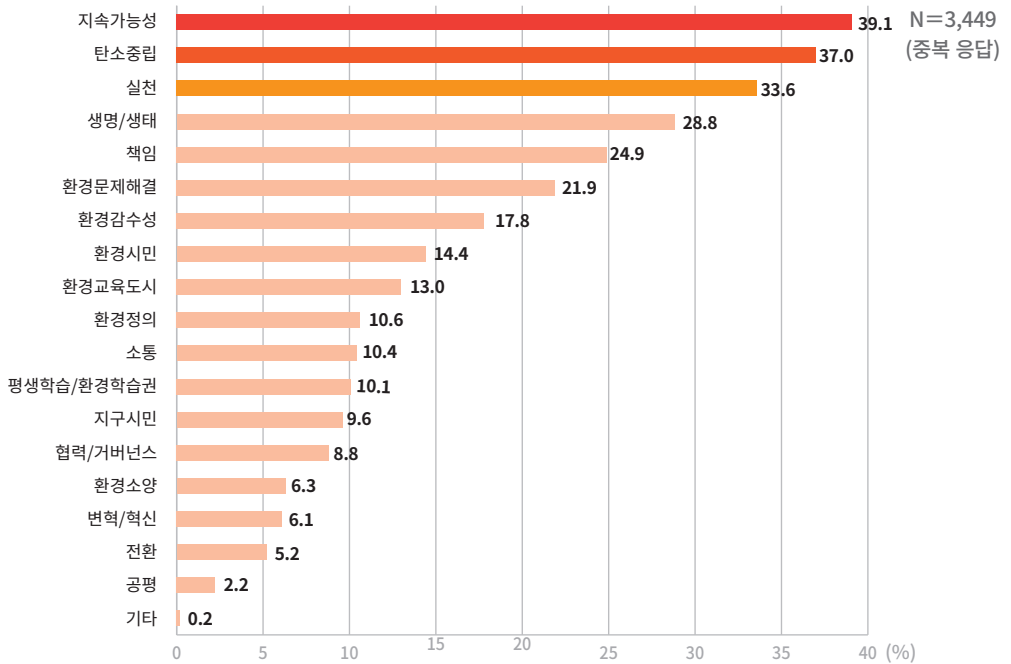


그림 25. 지속가능한 경기를 위한 환경교육 비전과 목표의 핵심키워드



III

조사 결과의 (지역별) 비교 분석

1. 지역별 응답자 특성
2. 지역별 인식 분석 결과(1): 환경(교육) 인식
3. 지역별 인식 분석 결과(2): 경기도의 환경(교육) 인식





01

지역별 응답자 특성

- 앞서 경기도민의 환경교육 인식을 조사하여 정책적 근거 및 맞춤형 환경교육에 대한 제언을 위해 지역별 분석의 필요성을 언급한 바 있으며, 보다 명확한 분석을 위해 지역별 응답자 특성을 면밀히 살펴보고자 함
- 성별의 경우, 모든 지역에서 ‘여자’ 응답자가 많게 나타났으며 비율적인 차이를 보았을 때, 경기남부 7개 지역 중 광명시와 수원시가 ‘여자’ 응답자 비율이 높았음

표 7. 지역별 성별 교차분석 결과

구분	안양시		안산시		용인시		성남시		수원시		광명시		평택시		그 외 경기도 자치구	
	n	%	n	%	n	%	n	%	n	%	n	%	n	%	n	%
남자	28	24.6	31	28.7	30	20.1	60	29.7	19	17.1	25	16.9	42	20.7	57	31.4
여자	86	75.4	77	71.3	119	79.9	136	67.3	91	82.0	122	82.4	160	78.8	120	65.9
구분하지 않음	0	-	0	-	0	-	6	3.0	1	0.9	1	0.7	1	0.5	5	2.7
전체	114	100	108	100	149	100	202	100	111	100	148	100	203	100	182	100

- 연령대는 대체로 ‘성인중기’ 응답자가 많았지만 성남시의 경우만 ‘청소년’ 비율이 높게 나타났으며 이는 전체적인 응답 경향에 영향을 미칠 것으로 보임
- 지역별로 두 번째로 응답이 많았던 그룹은 각 지역마다 다르게 나타났는데, 성남시의 경우, ‘성인중기’ 그룹, 용인시과 수원시는 ‘청소년’ 그룹, 평택시는 ‘성인전기’ 그룹, 광명시는 ‘성인후기’ 그룹이었음

표 8. 지역별 연령대 교차분석 결과

구분	안양시		안산시		용인시		성남시		수원시		광명시		평택시		그 외 경기도 자치구	
	n	%	n	%	n	%	n	%	n	%	n	%	n	%	n	%
청소년	2	1.8	4	3.7	22	14.8	112	55.4	19	17.1	7	4.7	25	12.3	14	7.7
성인전기	8	7.0	10	9.3	13	8.7	3	1.5	16	14.4	19	12.8	39	19.2	13	7.1
성인중기	96	84.2	91	84.3	107	71.8	80	39.6	74	66.7	97	65.6	135	66.5	145	79.7
성인후기	8	7.0	3	2.7	7	4.7	7	3.5	2	1.8	25	16.9	4	2.0	10	5.5
전체	114	100	108	100	149	100	202	100	111	100	148	100	203	100	182	100

- 소속의 경우, 대체로 위의 연령대 결과와 비슷한 결과로 도출되었지만 세부적으로 살펴보기 위해 연령대 분석 결과와 함께 분석하고자 함

표 9. 지역별 소속 교차분석 결과

구분	안양시		안산시		용인시		성남시		수원시		광명시		평택시		그 외 경기도 자치구	
	n	%	n	%	n	%	n	%	n	%	n	%	n	%	n	%
학생	1	0.9	4	3.7	24	16.1	111	55.0	19	17.1	6	4.1	25	12.3	14	7.7
일반시민	89	78.1	77	71.3	88	59.1	55	27.2	56	50.5	107	72.3	120	59.1	113	62.1
강사	7	6.1	11	10.2	16	10.7	15	7.4	11	9.9	24	16.2	3	1.5	14	7.7
단체/기관 /기업 종사자	10	8.8	13	12.0	14	9.4	11	5.4	20	18.0	8	5.4	5	2.5	23	12.6
교사	4	3.5	2	1.9	7	4.7	6	3.0	3	2.7	1	0.7	45	22.2	12	6.6
공무원	3	2.6	1	0.9	0	-	4	2.0	2	1.8	2	1.3	3	1.4	6	3.3
기타	0	0.0	0	-	0	-	0	-	0	-	0	-	2	1.0	0	-
전체	114	100	108	100	149	100	202	100	111	100	148	100	203	100	182	100

- 연령대 분석 결과에서 ‘청소년’의 비율이 높았던 성남시는 마찬가지로 ‘학생’ 비율이 높았는데, 이는 지역별 응답자 조사 경로에서 일반적인 프로그램 참여 청소년을 조사했던 타지역(용인시, 수원시)와 달리 탄소중립 실천교육 대상 기관 및 학교의 청소년

등이 포함되었기 때문에 나타난 결과로 보임

- 한편, 수원시와 안산시의 결과에서 ‘성인중기’ 그룹의 비율이 높게 나타났으며 이는 활동가 또는 강사와 환경교육 프로그램 참여자 등 조사 경로가 비슷하게 나타났기 때문으로 보임
- 연령대별 분석에서 ‘성인전기’가 많았던 평택시의 경우, ‘교사’ 집단이 상대적으로 높은 비율을 보였음
- 마지막으로, ‘성인후기’의 비율이 높았던 광명시는 ‘강사’의 비율이 가장 높게 나타남

02

지역별 인식 분석 결과(1): 환경(교육) 인식

가. 환경문제와 기후변화 문제에 대한 심각성 인식

질문 1 “전 지구적으로” 환경문제나 기후변화가 얼마나 심각한 수준이라고 생각합니까?

- 환경문제와 기후변화 문제에 대한 ‘전 지구적인’ 심각성에 대해 모든 지역에서 ‘심각하다’는 부정적 응답 비율이 높았음
- 특히 안산시(83.8%)와 안양시(71.1%)가 ‘매우 심각하다’고 응답한 비율이 가장 높았으며 반면에 수원시(63.1%)와 광명시(64.2%)가 낮게 나타남

표 10. 지역별 “전 지구적인” 환경문제와 기후변화 문제의 심각성 인식

구분	안양시		안산시		용인시		성남시		수원시		광명시		평택시		그 외 경기도 자치구	
	n	%	n	%	n	%	n	%	n	%	n	%	n	%	n	%
매우 심각하다	81	71.1	90	83.3	121	81.2	135	66.8	70	63.1	95	64.2	140	69.0	153	84.2
심각하다	31	27.1	18	16.7	27	18.1	65	32.2	39	35.1	48	32.4	61	30.0	25	13.8
심각하지 않다	1	0.9	0	-	0	0	2	1	2	1.8	2	1.4	1	0.5	1	0.5
전혀 심각하지 않다	1	0.9	0	-	1	0.7	0	-	0	-	3	2.0	1	0.5	3	1.5
전체	114	100	108	100	149	100	202	100	111	100	148	100	203	100	182	100

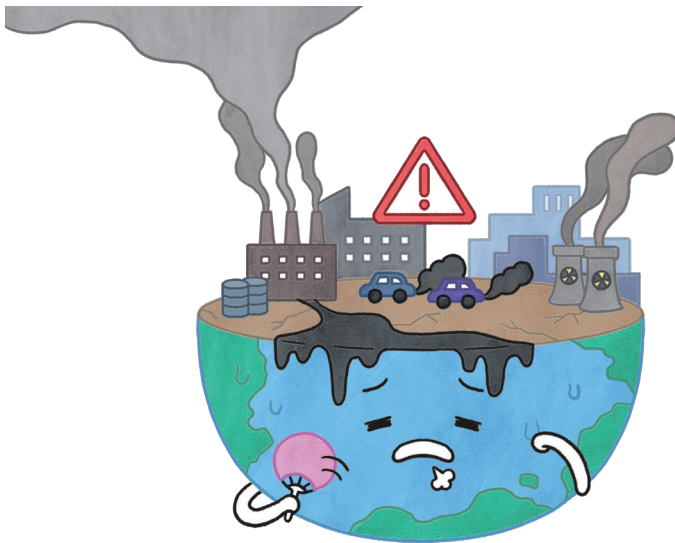
- 본 질문은 리커트 척도(1~4점)로 진행된 문항으로, 평균값이 1점에 가까울수록 집단 간 상대적으로 부정적인 경향을 보인다고 해석할 수 있음

- 지역별 집단 간 평균 비교분석 결과(ANOVA), 지역별 평균값이 유의미한 차이를 보였는데($p < 0.000$), 전체적인 경향성은 부정적인 응답으로 나타났지만 지역별로 부정적인 경향의 정도 차이가 나타났음을 알 수 있음
- 평균값 차이로 보면 광명시와 수원시가 평균값이 1.41와 1.39로 가장 높게, 안산시가 1.17로 가장 낮게 나타나 안산시가 가장 심각성을 느끼고 있음을 알 수 있음

표 11. “전 지구적인” 심각성 인식에 대한 지역별 집단 간 평균 비교분석 결과(ANOVA)

구분	평균	표준편차	F	p
안양시	1.32	0.537	4.612	0.000***
안산시	1.17	0.374		
용인시	1.20	0.450		
성남시	1.34	0.496		
수원시	1.39	0.525		
광명시	1.41	0.627		
평택시	1.33	0.510		
그 외 경기도 자치구	1.20	0.520		
전체	1.29	0.517		

* $p < 0.05$, ** $p < 0.01$, *** $p < 0.001$



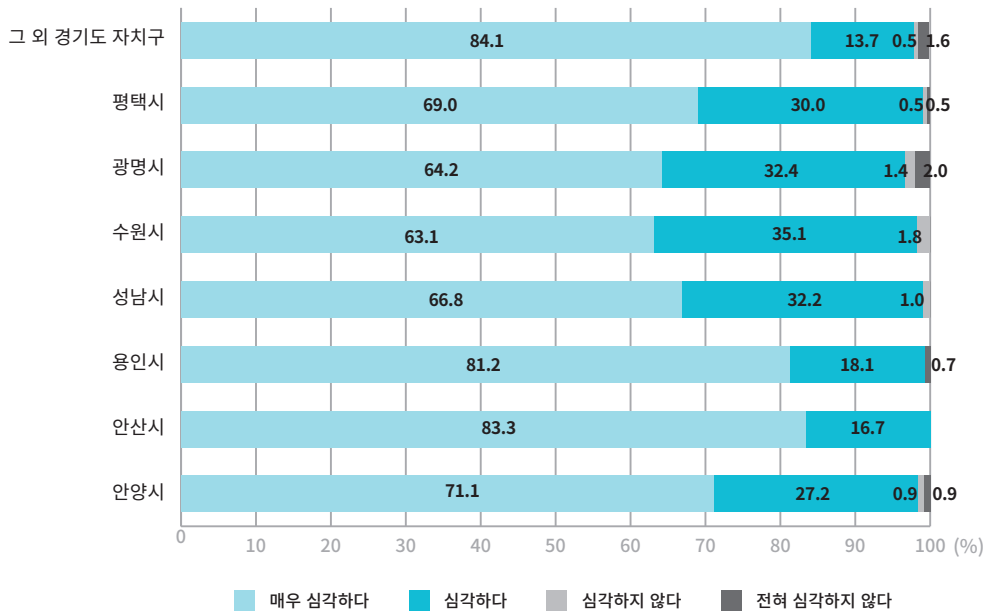


그림 27. 지역별 “전 지구적인” 환경문제와 기후변화 문제의 심각성 인식

질문 2 귀하는 기후변화로 인한 위협(기후위기)이 언제쯤 현실이 될 것이라고 생각하십니까?

- 기후위기 위협에 대한 현실감을 얼마나 느끼는지에 대한 질문에서 대체로 ‘이미 현실이 되었다’라고 응답하였으며, 그중 안산시(88.9%)의 비율이 가장 높게 나타남
- 주목해보아야 할 점은 성남시(67.4%)가 상대적으로 낮게 나타났으며 이는 위의 전 지구적인 심각성에 대한 질문과 비슷한 결과를 보임. 성남시는 타지역보다 ‘청소년’의 비율이 높았던 지역으로 ‘10년 후’ 또는 ‘20년 후’로 인식이 높았음. 그 이유로는 청소년기의 특성으로 볼 때, 아직은 보호받고 있는 현재보다 10년, 20년 후에 대한 염려가 더 크게 느껴지는 점, 성인에 비해 어린 시절의 경험과의 차이가 크지 않은 점 등도 영향을 미쳤을 것으로 볼 수 있음

표 12. 지역별 기후위기 위협의 현실감

구분	안양시		안산시		용인시		성남시		수원시		광명시		평택시		그 외 경기도 자치구	
	n	%	n	%	n	%	n	%	n	%	n	%	n	%	n	%
이미 현실이 되었다	93	81.6	96	88.9	125	83.9	136	67.4	89	80.2	118	79.7	160	79.2	150	82.4
10년 후	6	5.3	5	4.6	13	8.7	32	15.8	10	9	16	10.8	13	6.4	14	7.7
20년 후	6	5.3	4	3.7	4	2.7	22	10.9	9	8.1	9	6.1	14	6.9	9	4.9
30년 후	8	7	3	2.8	7	4.7	12	5.9	3	2.7	4	2.7	14	6.9	7	3.8
기후위기는 발생하지 않을 것이다	1	0.8	0	-	0	-	0	-	0	-	1	0.7	1	0.6	2	1.2
전체	114	100	108	100	149	100	202	100	111	100	148	100	203	100	182	100

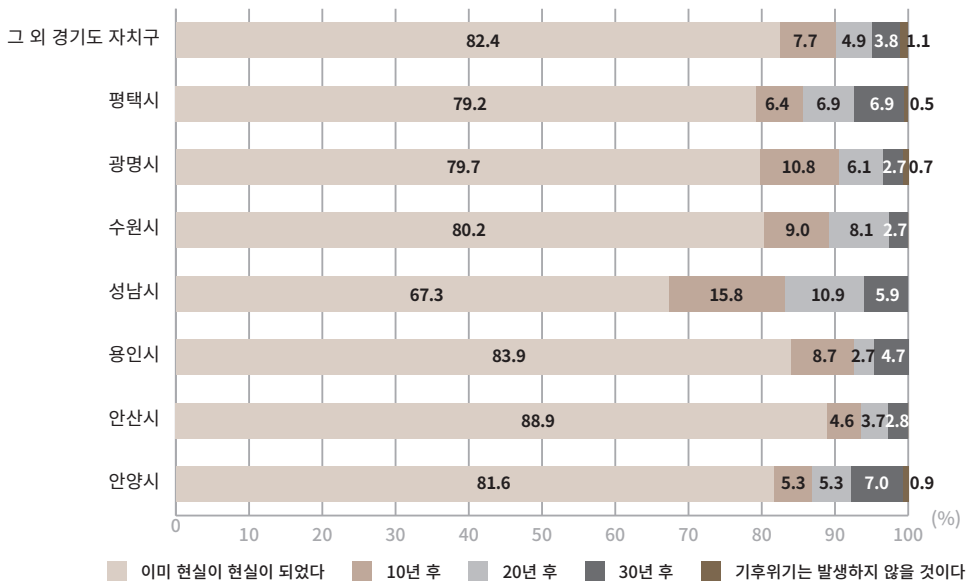
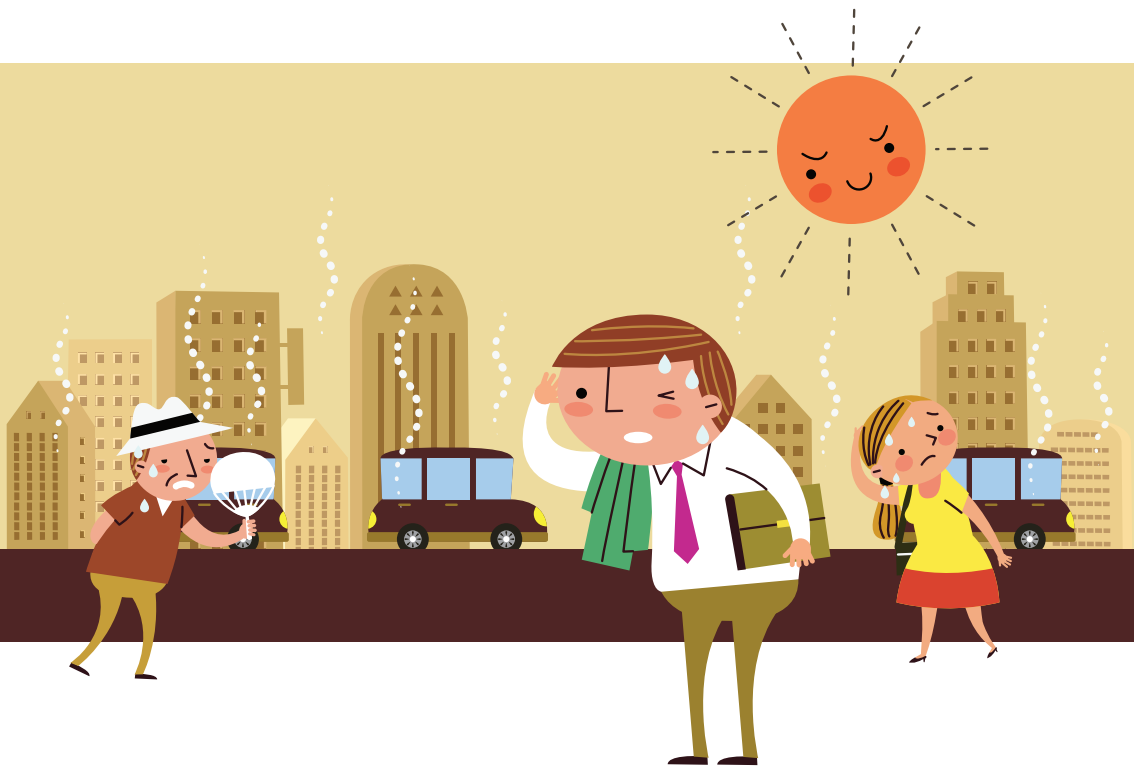


그림 28. 지역별 기후위기 위협의 현실감



나. 환경문제와 기후변화에 대한 감정

질문 3 귀하가 기후위기와 환경재난에 대한 이야기를 들었을 때 어떤 느낌이 듭니까? (3개만 선택)

- 지역별로 ‘불안감’과 ‘미안함’이 가장 높게 나타났는데, 용인시와 수원시의 경우에는 ‘불안감’보다 ‘미안함’이 더 높게 나타남
- 부정적 감정별 상대적 퍼센트(%) 비율 차이를 비교하여 보았을 때, ‘불안감’은 안양시가 타지역보다 높게 나타났으며, ‘분노감’은 안산시, ‘무력감’은 용인시, ‘죄책감’은 광명시, ‘미안함’은 안산시, 그리고 ‘우울감’, ‘무관심’, ‘당혹감’은 성남시가 상대적으로 높은 비율을 보임
- 이러한 결과는 연령대와 관련이 있으며 예컨대, 광명시는 ‘성인후기’가 기후위기에서 보이는 감정으로 대표되는 ‘죄책감’이 두드러졌으며, 성남시는 상대적으로 다양한 감정을 느끼는 것으로 나타났음. 이는 ‘청소년’ 응답 비율이 높은 성남시의 특성으로 볼 때, 최근 성인전기와 청소년 사이에서 나타난 기후 우울과의 연관성이 있다고 해석할 수 있음

표 13. 지역별 기후위기와 환경재난에 대한 부정적 감정(빈도수(n))

구분	안양시	안산시	용인시	성남시	수원시	광명시	평택시	그 외 경기도 자치구	전체
불안감	97	87	109	149	70	106	158	125	901
분노감	33	43	56	79	44	40	50	76	421
무력감	31	39	57	75	42	35	50	51	380
우울감	16	13	25	50	20	24	36	33	217
죄책감	49	38	48	66	54	77	93	81	506
미안함	88	86	110	98	75	105	151	143	856
무관심	2	3	6	20	7	9	11	7	65
당혹감	23	15	36	69	21	48	48	30	290
전체	339	324	447	606	333	444	597	546	3,636

표 14. 지역별 기후위기와 환경재난에 대한 부정적 감정(퍼센트(%))

구분	안양시	안산시	용인시	성남시	수원시	광명시	평택시	그 외 경기도 자치구
불안감	85.8	80.6	73.2	73.8	63.1	71.6	79.4	68.7
분노감	29.2	39.8	37.6	39.1	39.6	27.0	25.1	41.8
무력감	27.4	36.1	38.3	37.1	37.8	23.6	25.1	28.0
우울감	14.2	12.0	16.8	24.8	18.0	16.2	18.1	18.1
죄책감	43.4	35.2	32.2	32.7	48.6	52.0	46.7	44.5
미안함	77.9	79.6	73.8	48.5	67.6	70.9	75.9	78.6
무관심	1.8	2.8	4.0	9.9	6.4	6.2	5.6	3.8
당혹감	20.3	13.9	24.1	34.1	18.9	32.5	24.1	16.5
전체	300	300	300	300	300	300	300	300

(부정적 감정)귀하가 기후위기와 환경재난에 대한 이야기를 들었을 때 어떤 느낌이 듭니까?(3개 선택)

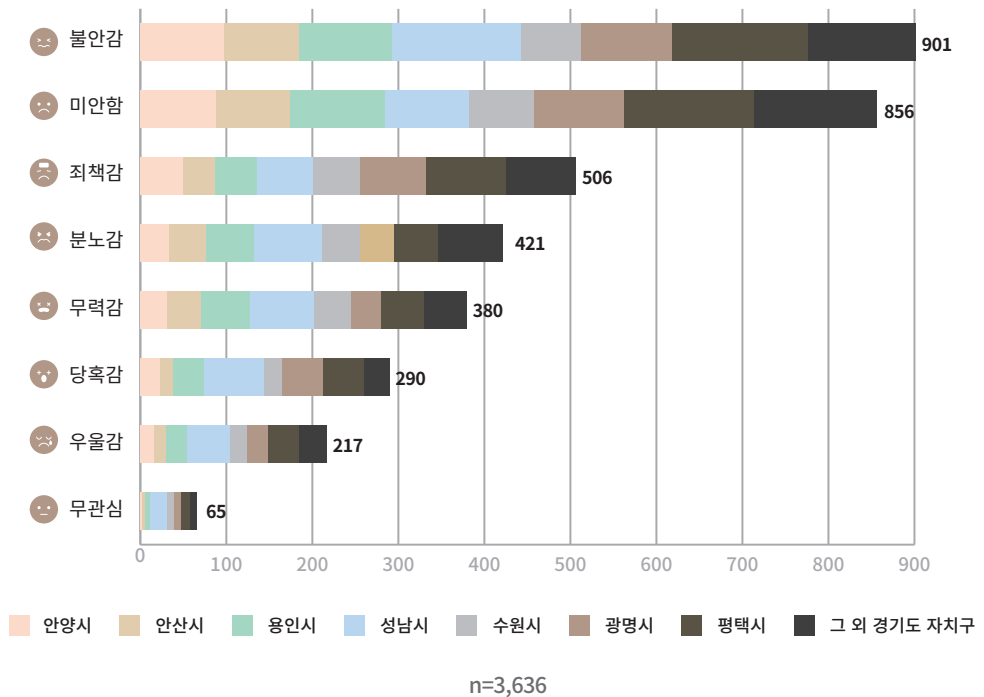


그림 29. 지역별 기후위기와 환경재난에 대한 부정적 감정

- 다음으로, 긍정적 감정에 대한 결과에서는 지역별로 ‘책임감’, ‘실천의지’, ‘연대감’이 높게 나타났지만 지역별로 다른 결과를 보였으며 감정별로 각각 ‘책임감’은 광명시와 용인시, ‘실천의지’는 수원시, 평택시, 성남시, ‘연대감’은 안산시, 안양시, 성남시가 높게 나타남
- 각 긍정적 감정별 상대적 퍼센트(%) 비율을 보면, 성남시가 ‘흥미, 관심’, ‘고마움’, ‘희망감’, ‘안도감’의 비율이 상대적으로 높게 나타났으며, 광명시는 ‘책임감’과 ‘자신감’, 수원시는 ‘실천의지’, 안산시는 ‘연대감’이 높게 나타남
- 성남시의 응답자들은 부정적인 감정과 같이 다양한 감정을 다채롭게 느끼고 있었으며 특히 [질문 2]에서 ‘10년 후’, ‘20년 후’로 위협을 느낀다고 응답한 것으로 보아 기후위기에 대해 다소 희망적으로 보고 있음을 추정해볼 수 있음
- 광명시의 경우, ‘성인후기’의 응답자가 많았던 것이 ‘책임감’의 비율이 높은 비율로 나타난 것에 영향을 미쳤을 것으로 볼 수 있음
- 마지막으로 안산시의 경우, 일반성인 참여자가 많았던 광명시에 비해 마을 활동가 등 지역 커뮤니티에서 활동하는 사람들이 많았던 결과를 통해 ‘연대감’을 타지역보다 많이 느끼고 있음을 추정해볼 수 있음

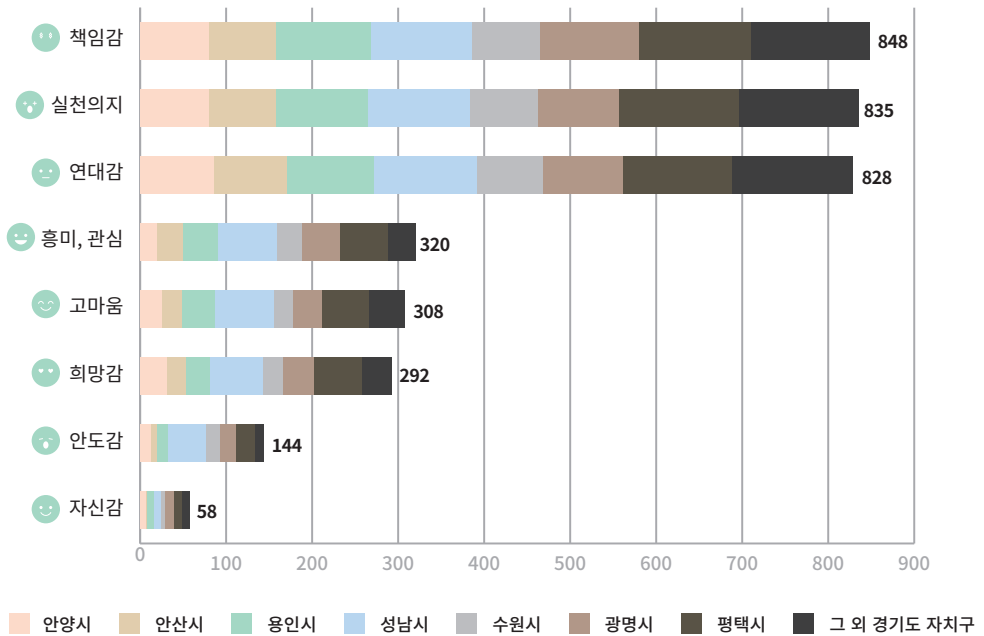
표 15. 지역별 기후위기와 환경재난에 대한 긍정적 감정(빈도수(n))

구분	안양시	안산시	용인시	성남시	수원시	광명시	평택시	그 외 경기도 자치구	전체
연대감	86	84	102	119	77	93	127	140	828
책임감	80	77	111	118	78	116	130	138	848
희망감	31	22	28	61	24	36	55	35	292
자신감	6	2	8	8	5	10	10	9	58
실천의지	80	77	107	119	80	94	139	139	835
고마움	25	23	39	68	23	33	55	42	308
흥미, 관심	19	31	40	69	29	44	56	32	320
안도감	12	8	12	44	17	18	22	11	144
전체	339	324	447	606	333	444	594	546	3,633

표 16. 지역별 기후위기와 환경재난에 대한 긍정적 감정(퍼센트(%))

구분	안양시	안산시	용인시	성남시	수원시	광명시	평택시	그 외 경기도 자치구
연대감	76.1	77.8	68.5	58.9	69.4	62.8	64.1	76.9
책임감	70.8	71.3	74.5	58.4	70.3	78.4	65.7	75.8
희망감	27.4	20.4	18.8	30.2	21.6	24.3	27.8	19.2
자신감	5.3	1.9	5.4	4.0	4.5	6.8	5.1	4.9
실천의지	70.8	71.3	71.8	58.9	72.1	63.5	70.2	76.4
고마움	22.1	21.3	26.2	33.7	20.7	22.3	27.8	23.1
흥미, 관심	16.8	28.7	26.8	34.2	26.1	29.7	28.3	17.6
안도감	10.6	7.4	8.1	21.8	15.3	12.2	11.1	6.0
전체	300	300	300	300	300	300	300	300

(긍정적 감정)귀하가 기후위기와 환경재난에 대한 이야기를 들었을 때 어떤 느낌이 듭니까?(3개 선택)



n=3,633

그림 30. 지역별 기후위기와 환경재난에 대한 긍정적 감정

- 아래 표는 각 감정들 중 지역별로 상대적 비율을 비교하기 위한 감정들을 모아놓은 것으로, 감정이 포함되어 있지 않은 지역도 있음
- 먼저 안양시의 경우, 성인중기의 일반시민의 비율이 높은 것으로 보았을 때, 기후변화에 대한 대중적인 감정으로 나타났을 가능성이 있고 이에 따라서 ‘불안감’이 높았을 가능성이 있음
- 다음, 안산시는 기후행동, 공동체 등 커뮤니티 활동을 하는 성인중기의 일반시민의 비율이 높은 것을 보았을 때, 연대를 통해 이미 활동을 활발히 하고 있는 집단으로 볼 수 있음
- 성남시는 앞서 이야기한 바와 같이 ‘청소년’의 비율이 높기 때문에 연령 특성에 따라 다채로운 감정을 느낄 수 있는 집단이며, 타지역보다 감정에 대해 다소 민감하게 반응하는 것이라고 할 수 있음
- 광명시의 결과는 성인후기라는 연령대의 영향을 받은 것으로 보이며, 특히 성인후기가 보이는 주된 감정인 미래세대에 대한 ‘죄책감’과 현세대로서의 ‘책임감’ 및 ‘자신감’ 즉 해결하려는 의지를 보이는 집단이라고 할 수 있음
- 이를 통해 지역별로 맞춤형 환경교육 프로그램을 제공하고자 할 때, 이러한 감정의 경향성을 판단하는 것은 매우 중요할 수 있으며, 각 지역의 시민들이 스스로도 알아차리지 못하는 환경교육에 대한 니즈(needs)를 추정하여 미리 제공할 수 있음
- 예를 들어, 안산시의 경우, 함께 커뮤니티 활동에서 할 수 있는 다양한 활동과 기후변화에 대한 적응 등을 주제로 프로그램을 기획해볼 수 있으며, 용인시는 기후변화에 대한 희망감, 동기부여를 할 수 있는 프로그램, 성남시는 기후우울이나 미래대응을 위한 적극적인 프로젝트 활동이 포함된 프로그램 등등 지역의 특성과 함께 적용해 볼 수 있음

표 17. 지역별 상대적으로 가장 높은 비율을 보인 항목들

감정 유형	안양시	안산시	용인시	성남시	수원시	광명시	평택시
부정적 감정	불안감	분노감 미안함	무력감	우울감 무관심 당혹감	-	죄책감	-
긍정적 감정	-	연대감	-	희망감 고마움 흥미, 관심	실천의지	책임감 자신감	-
소속/연령대	일반시민/ 성인중기	일반시민/ 성인중기	일반시민/ 성인중기	학생/ 청소년	일반시민/ 성인중기	일반시민/ 성인후기	교사/ 성인전기
조사 경로	환경교육강사, 시민사회단체 관계자, 지역축제 참여자, 일반시민 등	기후행동, 환경교육, 마을공동체, 노동자권익 관련 단체 활동가 등	프로그램 및 행사 참여자, 지역민 커뮤니티, 지역활동가, 청소년 등	탄소중립실천교육 대상 기관 및 학교 청소년과 일반시민, 지역센터 소속 강사 등	프로그램 참여자, 지역단체 활동가, 일반시민 등	지역센터 소속 봉사자와 강사, 행사 및 교육 참여자 등	프로그램 및 지역축제 참여자, 지역단체 시설 방문자 등

다. 환경문제와 기후변화 문제의 피해집단에 대한 인식

질문 4

귀하는 기후변화의 영향으로 누가 큰 피해를 볼 것이라고 생각하십니까? 피해가 크다고 생각되는 순서대로 3개만 골라주세요.

- 대체로 ‘어린이, 청소년 등 미래세대’의 비율이 가장 높았으나, 성남시만 ‘동식물과 생태계’의 비율이 가장 높게 나타남
- 광명시의 경우, ‘나 자신’의 비율이 다른 지역보다 높게 나타남
- 모든 지역에서 야외노동자, 경제적 취약계층, 신체적 취약계층 등 기후약자에 대한 인식이 낮게 나타났으며 환경정의를 주제로 한 환경교육 프로그램 등 다양한 방안이 필요해보임

표 18. 지역별 환경문제와 기후변화 문제의 피해집단에 대한 인식

구분	안양시		안산시		용인시		성남시		수원시		광명시		평택시		그 외 경기도 자치구	
	n	%	n	%	n	%	n	%	n	%	n	%	n	%	n	%
나 자신	6	5.3	14	13.0	16	10.7	30	14.9	14	12.6	36	24.3	25	12.4	18	9.9
어린이, 청소년 등 미래세대	69	60.5	60	55.6	77	51.7	74	36.6	55	49.5	80	54.1	101	50.2	104	57.1
농어민	8	7.0	7	6.5	7	4.7	10	5.0	5	4.5	6	4.1	15	7.5	15	8.2
야외 노동자	4	3.5	2	1.8	3	2.0	4	2.0	7	6.3	8	5.4	3	1.5	8	4.4
경제적 취약계층	4	3.5	6	5.6	14	9.4	9	4.5	3	2.8	0	-	5	2.5	4	2.3
신체적 취약계층	4	3.5	2	1.8	4	2.7	0	-	1	0.9	1	0.7	3	1.5	3	1.6
동식물과 생태계	19	16.7	17	15.7	28	18.8	75	37.1	26	23.4	17	11.4	49	24.4	30	16.5
전체	114	100	108	100	149	100	202	100	111	100	148	100	201	100	182	100

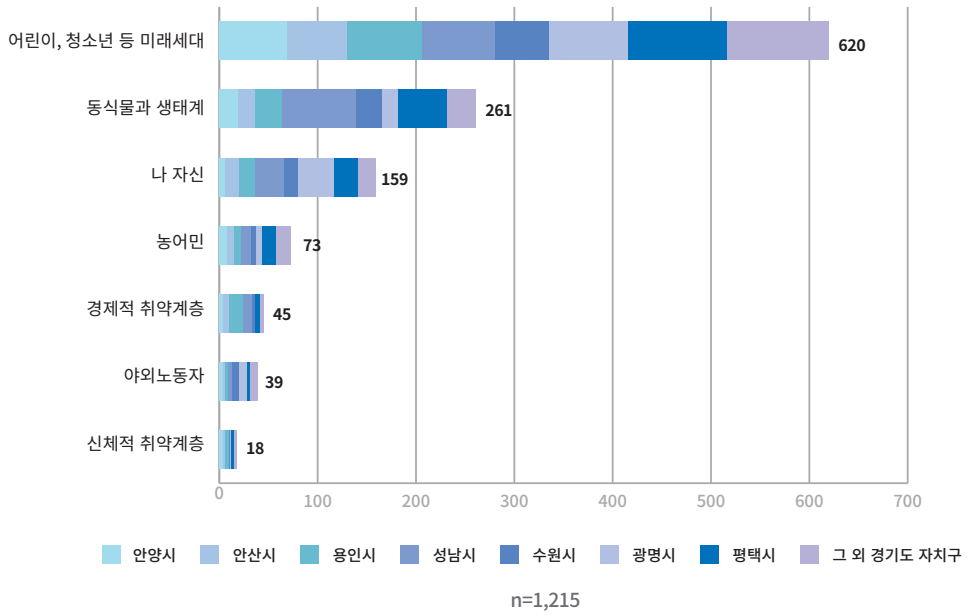
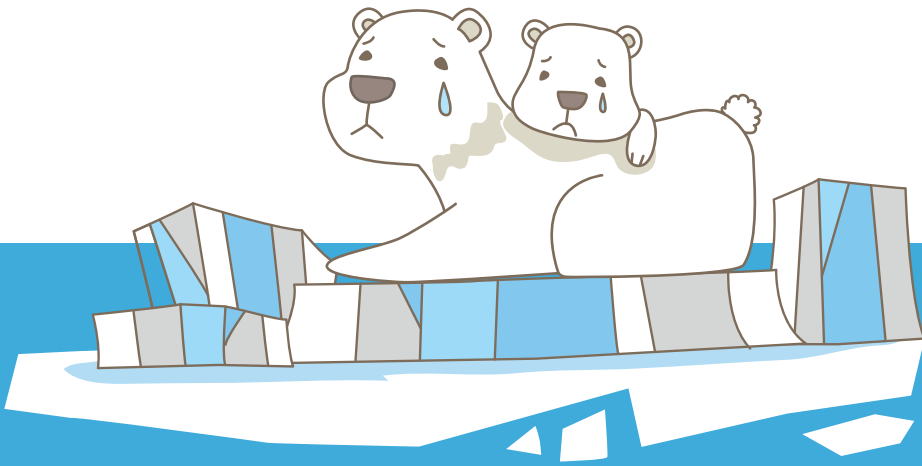


그림 31. 지역별 환경문제와 기후변화 문제의 피해집단에 대한 인식



라. 환경(교육)과 탄소중립 실천에 대한 인식

질문 6 귀하는 환경교육이 환경문제 해결이나 대응에 도움이 될 것이라고 생각합니까?

- 대체로 긍정적 응답이 높았는데, 그 중에서도 안양시, 안산시, 용인시, 광명시, 수원시에서 ‘매우 그렇다’의 비율이 높게 나타났으며 상대적으로 성남시가 ‘그렇다’ 비율이 높았음
- 부정적 응답에 대해서는 대체로 낮은 비율이었지만 성남시와 수원시가 약간 높게 나타남
- 지역별 집단 간 평균 비교분석 결과(ANOVA)는 지역별로 유의미한 차이를 보였으며 ($p < 0.000$), 안산시와 용인시가 평균값이 3.56으로 가장 높게 나타남

표 19. 지역별 환경문제 해결과 대응에 대한 환경교육의 효과성

구분	안양시		안산시		용인시		성남시		수원시		광명시		평택시		그 외 경기도 자치구	
	n	%	n	%	n	%	n	%	n	%	n	%	n	%	n	%
전혀 아니다	0	-	1	0.9	3	2	8	4	2	1.8	1	0.7	2	1	4	2.2
아니다	2	1.8	1	0.9	0	-	17	8.4	6	5.4	2	1.4	5	2.5	5	2.7
그렇다	53	46.5	43	39.8	56	37.6	103	51.0	43	38.7	66	44.6	99	48.8	72	39.6
매우 그렇다	59	51.8	63	58.3	90	60.4	74	36.6	60	54.1	79	53.4	97	47.8	101	55.5
전체	114	100	108	100	149	100	202	100	111	100	148	100	203	100	182	100

표 20. 환경교육의 효과성에 대한 지역별 집단 간 평균 비교분석 결과(ANOVA)

구분	평균	표준편차	F	p
안양시	3.50	0.536	5.847	0.000***
안산시	3.56	0.569		
용인시	3.56	0.608		
성남시	3.20	0.755		
수원시	3.45	0.684		
광명시	3.51	0.565		
평택시	3.43	0.596		
그 외 경기도 자치구	3.48	0.663		
전체	3.45	0.643		

*p<0.05, **p<0.01, ***p0.001

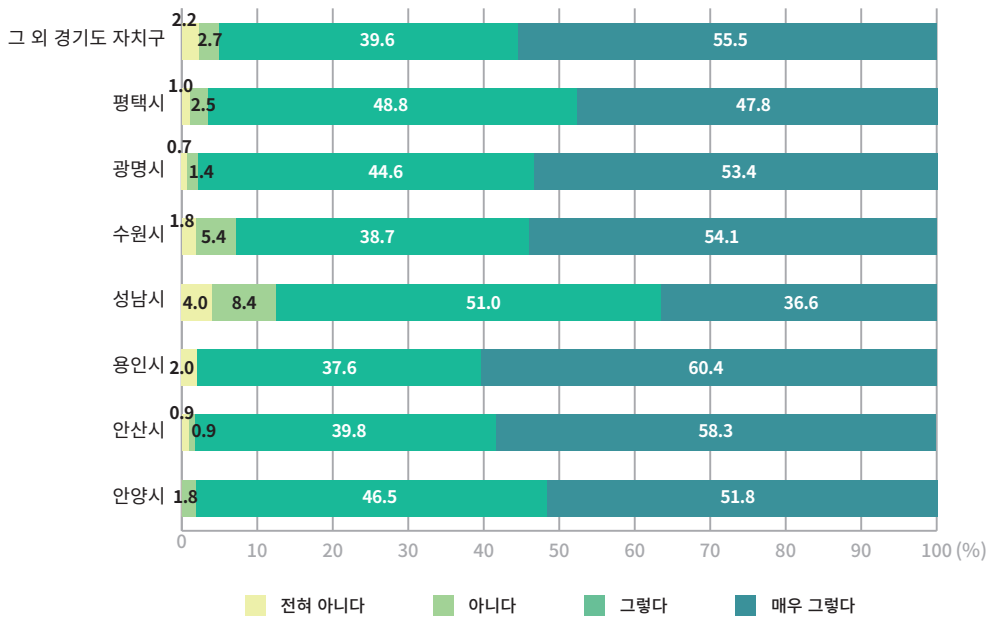


그림 32. 지역별 환경문제 해결과 대응에 대한 환경교육의 효과성

질문 7 귀하는 당신의 탄소중립 실천이 환경문제 해결이나 대응에 도움이 될 것이라고 생각합니까?

- 위의 [질문 6]과 마찬가지로 모든 지역에서 긍정적 응답이 높았는데, 다만 ‘그렇다’의 비율이 좀 더 높은 비율을 보였음
- 지역별 집단 간 평균 비교분석 결과(ANOVA)는 지역별로 유의미한 차이를 보였으며 ($p < 0.015$), 광명시와 용인시가 3.45와 3.44로 가장 높게 나타남

이 질문은 [질문 6]과 유사한 경향성을 보였으며 이를 통해 환경교육을 학습적 실천으로 탄소중립 실천의 한 방법으로 인식하는 경향으로 보고 있다고 해석할 수 있음

표 21. 지역별 환경문제 해결과 대응에 대한 탄소중립 실천의 효과성

구분	안양시		안산시		용인시		성남시		수원시		광명시		평택시		그 외 경기도 자치구	
	n	%	n	%	n	%	n	%	n	%	n	%	n	%	n	%
전혀 아니다	0	-	2	1.9	1	0.7	4	2	2	1.8	1	0.7	2	1	4	2.2
아니다	1	0.9	3	2.8	5	3.4	15	7.4	6	5.5	2	1.4	6	3	4	2.2
그렇다	69	60.5	59	54.6	71	47.7	115	56.9	53	48.2	75	50.7	101	49.8	102	56.0
매우 그렇다	44	38.6	44	40.7	72	48.3	68	33.7	49	44.5	70	47.3	94	46.3	72	39.6
전체	114	100	108	100	149	100	202	100	111	100	148	100	203	100	182	100



표 22. 탄소중립 실천의 효과성에 대한 지역별 집단 간 평균 비교분석 결과(ANOVA)

구분	평균	표준편차	F	p
안양시	3.38	0.505	2.504	0.015**
안산시	3.34	0.629		
용인시	3.44	0.596		
성남시	3.22	0.665		
수원시	3.35	0.672		
광명시	3.45	0.563		
평택시	3.41	0.602		
그 외 경기도 자치구	3.33	0.632		
전체	3.36	0.616		

*p<0.05, **p<0.01, ***p0.001

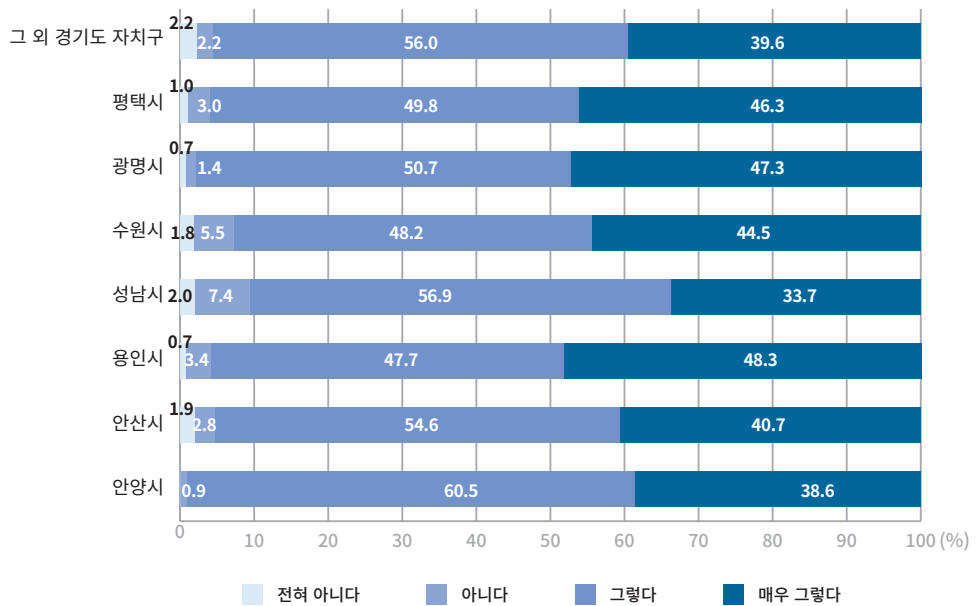


그림 33. 지역별 환경문제 해결과 대응에 대한 탄소중립 실천의 효과성

03

지역별 인식 분석 결과(2): 경기도의 환경(교육) 인식

가. 경기도의 환경문제와 기후변화에 대한 심각성 인식

질문 8

“우리 지역(경기도 혹은 속한 각 자치구)”의 환경문제나 기후변화가 얼마나 심각한 수준이라고 생각합니까?

- 이 질문부터는 지역별 경기도의 환경(교육)에 대한 인식에 대해 묻고자 하였으며 경기도의 환경문제와 기후변화의 심각성에 대해서는 대체로 심각하게 인식하고 있었지만 대체로 ‘심각하다’의 비율이 높아, 전 지구적인 심각성 인식과는 정도의 차이를 보임
- 지역별 집단 간 평균 비교분석 결과(ANOVA)는 지역별로 유의미한 차이를 보였으며 ($p < 0.000$), 성남시와 수원시가 각각 평균값 1.80과 1.71으로 높게 나타남

표 23. 지역별 경기도의 환경문제와 기후변화에 대한 심각성 인식

구분	안양시		안산시		용인시		성남시		수원시		광명시		평택시		그 외 경기도 자치구	
	n	%	n	%	n	%	n	%	n	%	n	%	n	%	n	%
매우 심각하다	41	36.0	53	49.1	71	47.7	61	30.2	36	32.4	62	41.9	85	41.9	90	49.5
심각하다	73	64.0	55	50.9	73	49.0	122	60.4	71	64.0	81	54.7	111	54.7	85	46.7
심각하지 않다	0	-	0	-	5	3.4	17	8.4	4	3.6	4	2.7	6	3	6	3.3
전혀 심각하지 않다	0	-	0	-	0	-	2	1.0	0	-	1	0.7	1	0.5	1	0.5
전체	114	100	108	100	149	100	202	100	111	100	148	100	203	100	182	100

표 24. 경기도의 심각성 인식에 대한 지역별 집단 간 평균 비교분석 결과(ANOVA)

구분	평균	표준편차	F	p
안양시	1.64	0.482	4.600	0.000***
안산시	1.51	0.502		
용인시	1.56	0.562		
성남시	1.80	0.623		
수원시	1.71	0.529		
광명시	1.62	0.576		
평택시	1.62	0.571		
그 외 경기도 자치구	1.55	0.590		
전체	1.63	0.571		

*p<0.05, **p<0.01, ***p0.001

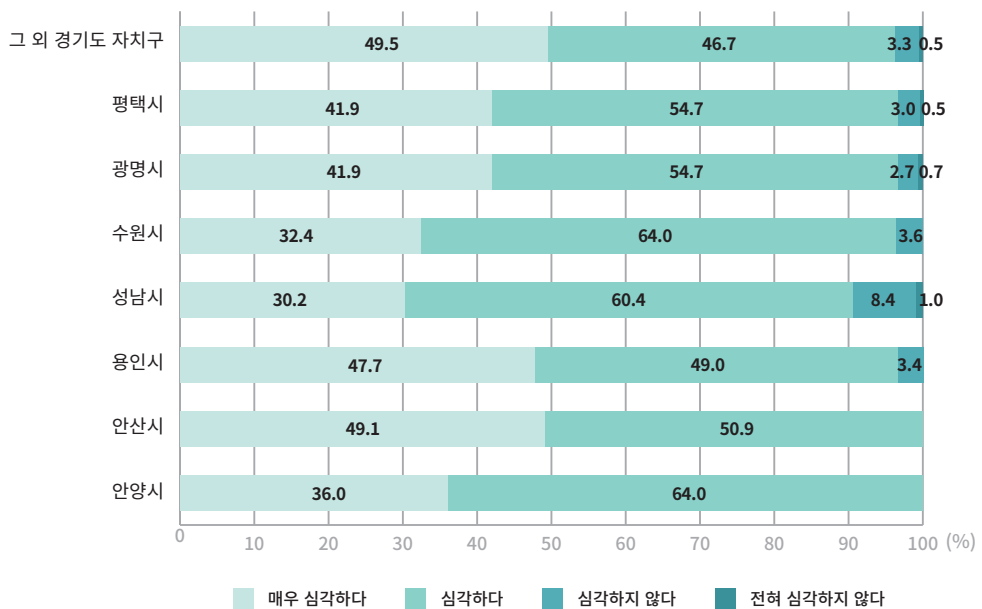


그림 34. 지역별 경기도의 환경문제와 기후변화에 대한 심각성 인식

- 전국 결과에서는 자기 자신에게 멀어질수록 즉, 전 세계에 대해 더욱 심각하게 인식하는 경향이 있었으며, 경기도민도 이러한 경향성과 비슷한 것으로 보임

- 지역에 따라 ‘전 지구적’ 심각성 인식과 ‘자기 지역’ 심각성 인식 간의 차이의 정도가 다르게 나타났음
- 예컨대, 안산시, 안양시, 성남시는 상대적으로 둘 사이의 차이가 크게 나타났으며, 광명시와 평택시는 상대적으로 차이가 작게 나타남
- 먼저 차이가 큰 지역의 경우 전국 결과와 비슷한 경향으로 볼 수 있는데, 상대적으로 자기 지역에 대한 환경문제에 대한 경험이 적거나 전 지구적 차원에서만 환경문제를 인식할 수 있으며 넓은 대상으로 환경교육의 인식을 확대하는 방안이 필요함
- 다음으로 차이가 작은 지역의 경우, 실제로 지역 환경문제가 심각한 수준으로 나타나고 있거나, 혹은 시민들의 환경민감성을 깨울만한 사건이 있었을 가능성도 있음
- 따라서 환경교육에 대한 인식 수준이나 지역 현안에 대한 관심이 높을 가능성이 있고 이 그룹은 지역 현안을 고려한 섬세한 환경교육 인식 증진이 더 중요할 수 있음

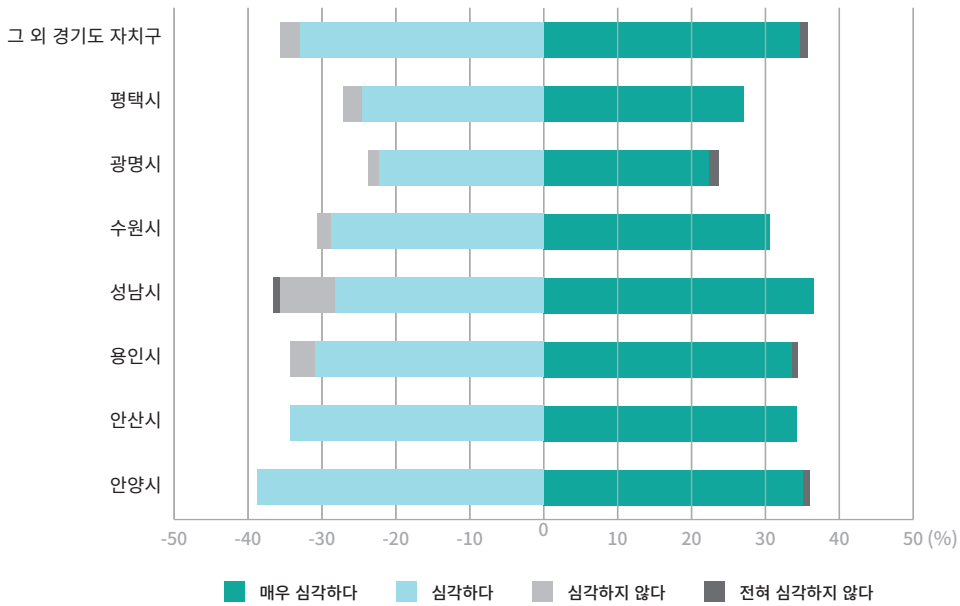


그림 35. 지역별 '전 지구적' 심각성 인식과 '자기 지역' 심각성 인식의 차이

나. 경기도의 주요 환경문제

질문 9 경기도에서 가장 심각한 환경문제는 무엇이 문제라고 생각합니까? (중복 선택 가능)

- 이번 질문은 경기도민이 인식하는 가장 심각한 환경문제를 선택하도록 하였는데, 대체로 ‘생활쓰레기와 폐기물 처리문제’가 높게 나타났지만 지역별로는 매우 다르게 나타남
- 이는 지역별로 주요한 환경 이슈나 지역 여건(환경, 사회, 경제), 도시 상황(인구수, 산업단지 등) 다르기 때문에 나타난 결과로 해석됨
- 지역별 상대적으로 높았던 환경문제는 안산시, 용인시, 수원시, 광명시가 ‘생활쓰레기와 폐기물 처리 문제’였으며, 안산시는 ‘생활쓰레기와 폐기물 처리 문제’와 ‘지구온난화, 기후변화, 기후위기’로 두 가지였으며, 성남시는 ‘지구온난화, 기후변화, 기후위기’, 평택시는 유일하게 ‘대기오염과 미세먼지 문제’가 높게 나타남
- 실제로 대한민국 전 지역에서 쓰레기 문제가 매우 심각한 문제로 떠오르고 있는 만큼 경기도도 같은 문제 상황에 처해 있음을 알 수 있음
- 특히 성남시는 탄소중립 실천교육을 받은 ‘청소년’이 많아 기후변화를 심각하게 느끼는 것은 학습을 통해 나타난 결과로 보임
- 평택시는 산업단지, 공업단지가 많은 도시로 최근 전국적으로 미세먼지 수치가 가장 높은 도시 중의 하나로 보도된 것도 선택에 영향을 미쳤을 것으로 보임

표 25. 지역별 경기도의 가장 심각한 환경문제 인식(빈도수(n))

순위	구분	전체	안양시	안산시	용인시	성남시	수원시	광명시	평택시	그 외 경기도 자치구
1	생활쓰레기와 폐기물 처리 문제	663	70	62	75	95	70	78	101	112
2	대기오염과 미세먼지 문제	549	56	48	72	91	45	67	114	56
3	지구온난화, 기후변화, 기후위기	547	70	50	54	103	43	66	85	76
4	생태계 훼손	482	41	38	68	85	57	58	57	78
5	난개발과 주거환경의 악화	344	34	25	64	45	27	45	38	66
6	지속가능한 공동체 협력 부족	309	29	26	38	66	27	19	36	68
7	산업 및 생활 속 유해 화학물질	306	27	42	31	53	20	17	63	53
8	화석연료 중심의 에너지 소비 구조	305	22	37	39	51	29	33	27	67
9	수질오염	244	20	25	24	41	25	26	47	36
10	소음공해(생활, 도로, 공사장 등)	215	20	11	29	44	22	29	36	24
11	빛 공해	111	4	2	17	26	22	12	13	15
12	약취 문제	106	8	12	10	20	6	9	24	17
	전체	4,181	401	378	521	720	393	459	641	668

표 26. 지역별 경기도의 가장 심각한 환경문제 인식(퍼센트(%))

순위	구분	안양시	안산시	용인시	성남시	수원시	광명시	평택시	그 외 경기도 자치구
1	생활쓰레기와 폐기물 처리 문제	17.5	16.4	14.4	13.2	17.8	17.0	15.8	16.8
2	대기오염과 미세먼지 문제	14.0	12.7	13.8	12.6	11.5	14.6	17.8	8.4
3	지구온난화, 기후변화, 기후위기	17.5	13.2	10.4	14.3	10.9	14.4	13.3	11.4
4	생태계 훼손	10.2	10.1	13.1	11.8	14.5	12.6	8.9	11.7
5	난개발과 주거환경의 악화	8.5	6.6	12.3	6.3	6.9	9.8	5.9	9.9
6	지속가능한 공동체 협력 부족	7.2	6.9	7.3	9.2	6.9	4.1	5.6	10.2
7	산업 및 생활 속 유해 화학물질	6.7	11.1	6.0	7.4	5.1	3.7	9.8	7.9
8	화석연료 중심의 에너지 소비 구조	5.5	9.8	7.5	7.1	7.4	7.2	4.2	10.0
9	수질오염	5.0	6.6	4.6	5.7	6.4	5.7	7.3	5.4
10	소음공해(생활, 도로, 공사장 등)	5.0	2.9	5.6	6.1	5.6	6.3	5.6	3.6
11	빛 공해	1.0	0.5	3.3	3.6	5.6	2.6	2.0	2.2
12	약취 문제	2.0	3.2	1.9	2.8	1.5	2.0	3.7	2.5
	전체	100	100	100	100	100	100	100	100

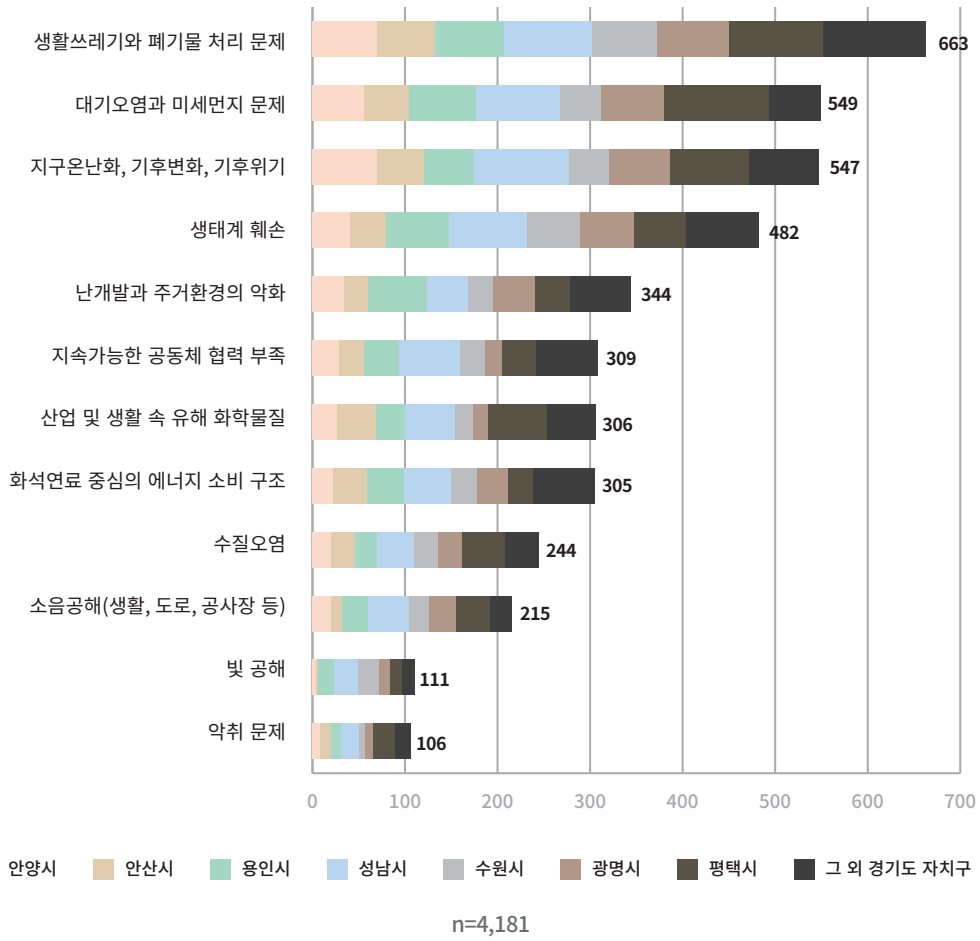


그림 36. 지역별 경기도의 가장 심각한 환경문제 인식



다. 경기도의 환경교육 참여 인식

질문 10

경기도 혹은 경기도의 각 자치구에서는 민간과 공공기관, 학교에서 다양한 환경교육을 진행하고 있습니다. (최근 3년간) 귀하는 경기도 혹은 속한 각 자치구에서 진행되는 환경교육에 대략 어느 정도 참여하셨습니다가?

- 이번 질문은 경기도에서 환경교육을 얼마나 참여하고 있는지에 대한 질문인데, 지역별로 참여 경험이 있는 집단과 없는 집단의 편차가 매우 큰 것으로 나타남
- 지역별 참여 경험이 있는 사람의 비율은 광명시(84.4%), 수원시(83.7%), 용인시(79.2%), 성남시(78.7%), 안산시(71.3%), 평택시(67.5%), 안양시(49.2%)의 순으로 나타남
- 지역별 ‘참여 경험이 없음’이라고 응답한 사람의 비율은 안양시(50.9%), 평택시(32.5%), 안산시(28.7%), 성남시(21.3%), 용인시(20.8%), 수원시(16.2%), 광명시(15.5%)로 나타남
- 대체로 ‘연 1~2회 정도’와 ‘참여 경험 없음’으로 응답한 사람이 많았으며 이는 향후 경기도의 가장 큰 과제로 다루어야 할 필요가 있겠음

표 27. 지역별 경기도 환경교육 참여도

구분	안양시		안산시		용인시		성남시		수원시		광명시		평택시		그 외 경기도 자치구	
	n	%	n	%	n	%	n	%	n	%	n	%	n	%	n	%
주 1~2회 정도	2	1.8	1	0.9	17	11.4	12	5.9	9	8.1	15	10.1	18	9.0	13	7.1
월 1~2회 정도	17	14.9	11	10.2	30	20.1	24	11.9	26	23.4	33	22.3	38	19.0	25	13.7
분기별 1~2회 정도	9	7.9	23	21.3	29	19.5	56	27.7	26	23.4	37	25.0	28	14.0	33	18.1
연 1~2회 정도	28	24.6	42	38.9	42	28.2	67	33.2	32	28.8	40	27.0	51	25.5	58	31.9
참여 경험 없음	58	50.9	31	28.7	31	20.8	43	21.3	18	16.2	23	15.5	65	32.5	53	29.1
전체	91	100	89	100	117	100	127	100	84	100	130	100	149	100	149	100

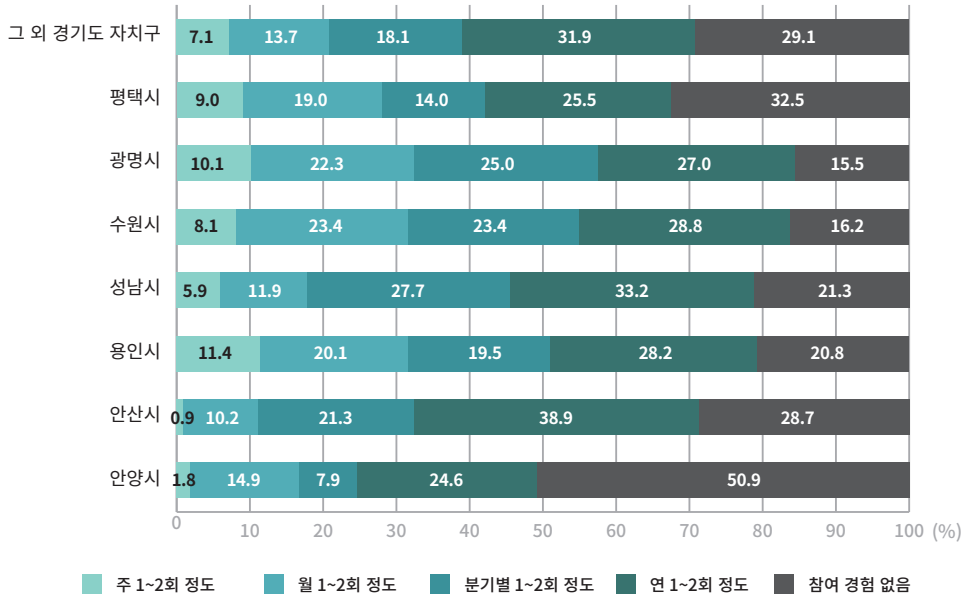


그림 37. 지역별 경기도 환경교육 참여도(%)

- 추가로, 한 번 이상이라도 참여한 사람들 중에서 어떤 교육주제로 환경교육에 대한 경험을 했는지 질문하였는데, 대체로 ‘지구환경교육’이 가장 높게 나왔으며 수원시만 ‘자연환경교육’이 가장 높게 나타남
- 주제 영역별 상대적인 비율로 살펴보았을 때, ‘자원순환교육’은 안양시, ‘생활환경교육’은 안산시, ‘자연환경교육’은 수원시, ‘지구환경교육’은 성남시, ‘문화환경교육’은 수원시가 높게 나타남
- 다른 주제에 비해 교육 경험이 많다고 하더라도, 생애주기 환경교육 정책 및 지역 현안 등에 따라서는 더 강화할 필요가 있는 영역도 있음.
- 예컨대, 생애주기의 관점에서 볼때 생애주기별 환경교육 프로그램에 관한 연구에서 제시하는 강조점을 반영한다면,⁶ 유아 및 아동기는 자연생태교육, 청소년은 지구환경교육, 성인은 문화환경교육 등 다양한 방안을 모색하여 추가하고 확대할 필요가 있음

6 장미정, 김문옥, 유영초, 이다현, 임수정, & 전푸름. (2021). 생애주기 맞춤형 환경교육 프로그램의 패러다임 연구. 환경교육, 34(4), 452-469.

표 28. 지역별 참여했던 경기도 환경교육의 주제 영역

구분	안양시		안산시		용인시		성남시		수원시		광명시		평택시		그 외 경기도 자치구	
	n	%	n	%	n	%	n	%	n	%	n	%	n	%	n	%
자원순환	30	27.3	41	24.8	66	26.8	70	21.1	34	16.7	57	22.2	72	22.2	78	29.8
생활환경	10	9.1	21	12.7	26	10.6	34	10.3	18	8.8	30	11.7	26	11.7	27	10.3
자연환경	24	21.8	26	15.8	46	18.7	70	21.1	66	32.4	51	19.8	37	19.8	44	16.8
지구환경	36	32.7	57	34.5	80	32.5	118	35.6	57	27.9	85	33.1	76	33.1	80	30.5
문화환경	10	9.1	20	12.1	28	11.4	39	11.8	29	14.2	34	13.2	35	13.2	33	12.6
전체	110	100	165	100	246	100	331	100	204	100	257	100	246	100	262	100

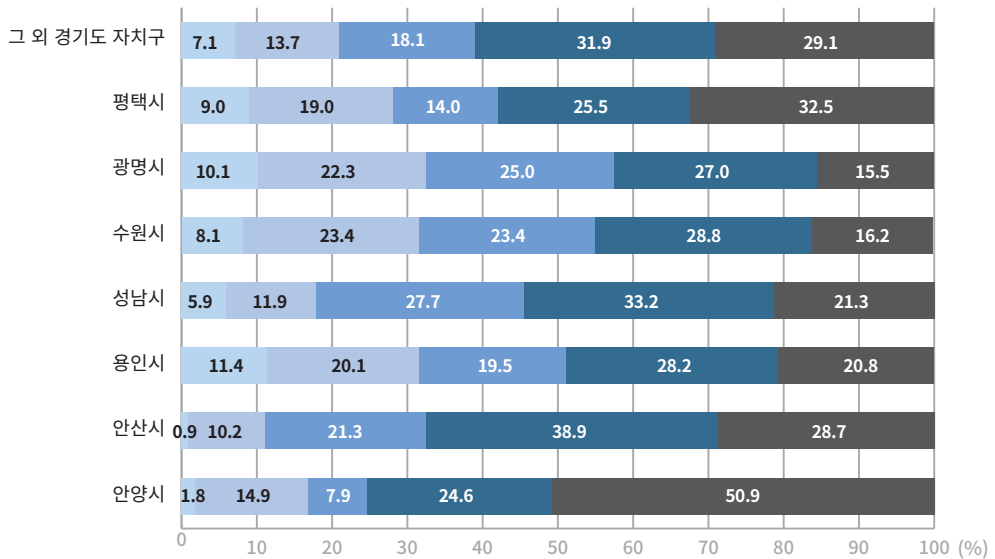


그림 38. 지역별 참여했던 경기도 환경교육의 주제 영역

질문 11

경기도 혹은 경기도의 각 자치구의 환경교육 여건에 대해 전반적으로 어느 정도 만족하십니까?

- 지역별로 경기도 환경교육에 대한 전반적인 만족도는 큰 차이를 보이고 있었는데, 세 그룹으로 나눌 수 있음
- 먼저 불만족한다는 부정적인 응답을 한 그룹A는 안양시(66.7%), 안산시(62.1%)가 있었으며 만족한다는 긍정적인 응답을 한 지역B는 광명시(71.0%), 성남시(69.8%), 만족이나 비율이 보통인 그룹C는 용인시(55.0%), 평택시(54.5%), 수원시(50.4%)임
- 집단 간 평균 비교분석 결과(ANOVA), 통계적으로 유의미하였으며($p < 0.000$), 광명시와 성남시가 평균값이 각각 2.77과 2.76으로 가장 높았음

표 29. 지역별 경기도 환경교육 여건에 대한 만족도

구분	안양시		안산시		용인시		성남시		수원시		광명시		평택시		그 외 경기도 자치구	
	n	%	n	%	n	%	n	%	n	%	n	%	n	%	n	%
매우 불만족	9	7.9	13	12.1	16	10.8	12	5.9	7	6.4	4	2.6	11	5.5	20	11.0
불만족	67	58.8	54	50.0	51	34.2	49	24.3	48	43.2	39	26.4	80	40.0	97	53.3
만족	35	30.7	40	37.0	69	46.3	117	57.9	44	39.6	92	62.2	85	42.5	59	32.4
매우 만족	3	2.6	1	0.9	13	8.7	24	11.9	12	10.8	13	8.8	24	12.0	6	3.3
전체	114	100	108	100	149	100	202	100	111	100	148	100	203	100	182	100

표 30. 경기도 환경교육 여건 만족도에 대한 지역별 집단 간 평균 비교분석 결과(ANOVA)

구분	평균	표준편차	F	p
안양시	2.28	0.645	12.568	0.000***
안산시	2.27	0.678		
용인시	2.53	0.802		
성남시	2.76	0.737		
수원시	2.55	0.772		
광명시	2.77	0.640		
평택시	2.61	0.769		
그 외 경기도 자치구	2.28	0.700		
전체	2.53	0.748		

*p<0.05, **p<0.01, ***p0.001

- 경험이 있는 참가자의 수가 적기 때문에 전체적인 만족도로 분석하기보다 정확한 이유에 대한 모색과 향후 방안 제언을 위해 만족과 불만족의 이유를 분석할 필요가 있었음
- 모든 지역에서 ‘교육의 접근성이 좋지 않고 참여기회가 적음’이라고 응답한 사람이 많았으며 광명시의 경우 더불어 ‘기관의 홍보, 안내 등 행정서비스가 불만족’이라고 응답한 사람의 비율도 함께 높았음
- 상대적인 비율을 중심으로 보았을 때 수원시와 평택시가 ‘교육의 접근성이 좋지 않고 참여기회가 적음’이 높았으며, 광명시와 안양시가 ‘기관의 홍보, 안내 등 행정서비스가 불만족’이 높게 나타남. 추가로, ‘교육의 주제, 내용이 불만족’은 성남시와 광명시가 높았음
- 이에 대해서는 장소 접근성인지, 정보 접근성인지 알아보기 위해 환경(교육) 정보 습득에 대한 질문과 함께 분석할 필요가 있음

표 31. 지역별 경기도 환경교육 여건에 ‘불만족’하는 이유

구분	안양시		안산시		용인시		성남시		수원시		광명시		평택시		그 외 경기도 자치구	
	n	%	n	%	n	%	n	%	n	%	n	%	n	%	n	%
장소와 시설, 분위기가 불만족	2	2.8	0	-	0	-	0	-	0	-	0	-	0	-	1	0.9
교육의 주제, 내용이 불만족	6	8.3	7	11.1	4	6.7	9	16.7	2	3.7	7	17.9	5	6.0	7	6.5
강사의 역량 부족	1	1.4	4	6.3	2	3.3	1	1.9	4	7.4	4	10.3	2	2.4	5	4.7
기관의 홍보, 안내 등 행정서비스가 불만족	25	34.7	19	30.2	18	30.0	14	25.9	14	25.9	14	35.9	24	28.9	36	33.6
교육의 접근성이 좋지 않고 참여 기회가 적음	38	52.8	33	52.4	36	60.0	30	55.6	34	63.0	14	35.9	52	62.7	58	54.3
전체	72	100	63	100	60	100	54	100	54	100	39	100	83	100	107	100

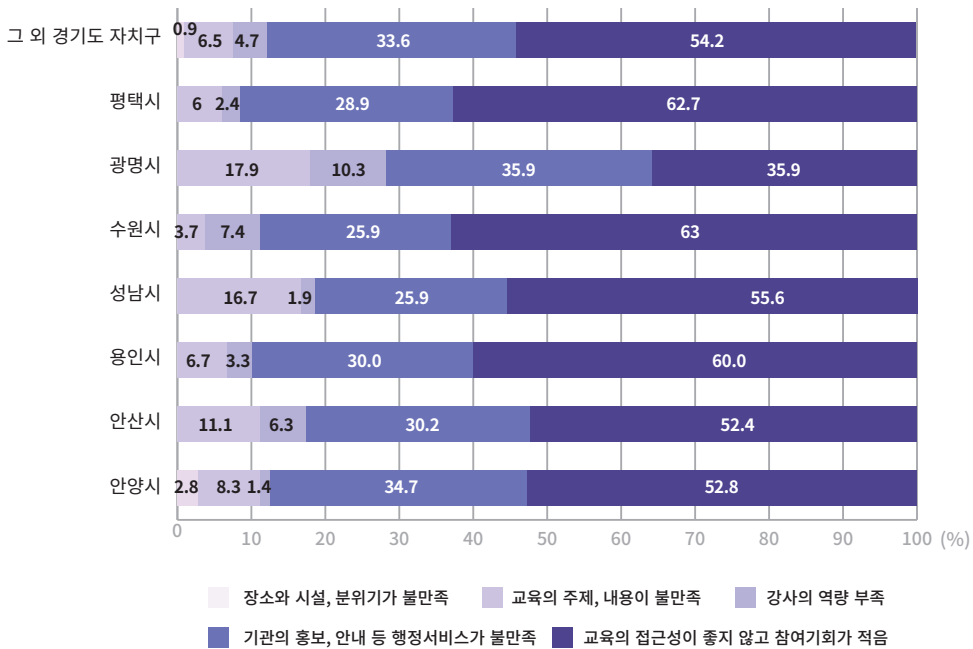


그림 39. 지역별 경기도 환경교육 여건에 ‘불만족’하는 이유

- 만족하는 이유를 보면, 모든 지역에서 ‘교육의 주제, 내용이 좋음’이라고 응답한 사람이 많았는데, 지역별로 안산시(69.2%), 평택시(59.4%), 수원시(50.9%)가 과반수 이상이 응답함
- 상대적인 비율로 보았을 때, ‘교육의 주제, 내용이 좋음’은 안산시, ‘교육의 접근성이 좋고 참여기회가 많음’이 용인시가 많았음

표 32. 지역별 경기도 환경교육 여건에 ‘만족’하는 이유

구분	안양시		안산시		용인시		성남시		수원시		광명시		평택시		그 외 경기도 자치구	
	n	%	n	%	n	%	n	%	n	%	n	%	n	%	n	%
장소와 시설, 분위기가 좋음	2	5.4	2	5.1	6	7.5	10	7.1	2	3.6	6	5.7	7	6.6	4	6.2
교육의 주제, 내용이 좋음	17	45.9	27	69.2	35	43.7	66	46.8	28	50.9	39	37.1	63	59.4	34	52.3
강사가 교육을 잘함	3	8.1	2	5.1	7	8.8	24	17.0	11	20.0	17	16.2	11	10.4	2	3.1
기관의 홍보, 안내 등 행정서비스가 좋음	6	16.3	2	5.1	4	5.0	7	5.0	3	5.5	19	18.1	9	8.5	4	6.2
교육의 접근성이 좋고 참여기회가 많음	9	24.3	6	15.5	28	35.0	34	24.1	11	20.0	24	22.9	16	15.1	21	32.2
전체	37	100	39	100	80	100	141	100	55	100	105	100	106	100	65	100

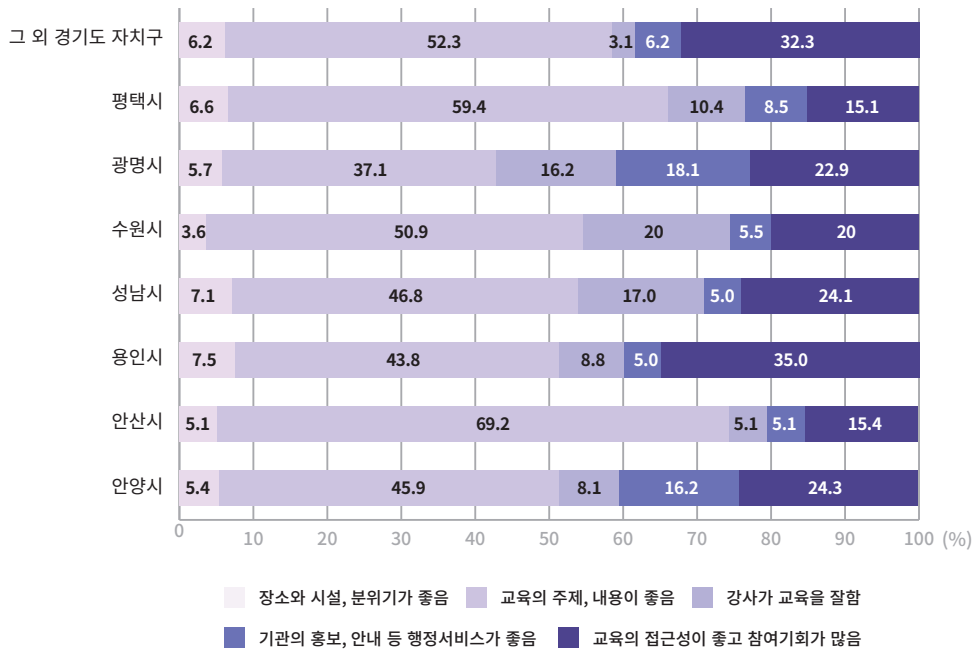


그림 40. 지역별 경기도 환경교육 여건에 '만족'하는 이유

라. 경기도의 환경교육에 대한 정보

질문 11

평소 경기도에서 진행되는 환경교육에 대한 정보를 주로 어디에서 접하고 있습니까?
(중복 선택 가능)

- 본 질문은 경기도의 환경교육 정보 습득 경로에 대한 질문으로 환경교육 홍보 및 프로그램 제공 계획에 대한 시사점을 줄 수 있음
- 전체적으로 ‘환경 관련 단체/기관’이 가장 비율이 높았는데, 이는 본 조사의 대상이 환경교육 프로그램 및 행사 참가자, 관련 강사 및 관계자가 많이 포함되어 있었기 때문에 나타난 결과로 보이며, 따라서 1순위와 함께 2순위도 함께 분석하고자 하였음
- 먼저 성별의 경우 남자와 여자 모두 ‘환경 관련 단체/기관’의 비율이 1순위로 높았으며, 2순위로는 ‘SNS’가 높았음. 여성과 남성의 두 집단의 차이가 크게 나타나지 않고 경향이 비슷하여 성별을 통한 방안보다 연령대나 지역별 방안을 고려할 필요가 있겠음
- 연령대의 경우 청소년은 ‘SNS’와 ‘영상 매체(유튜브 등)’가 높았으며 성인전기는 ‘SNS’와 ‘환경 관련 단체/기관’ 및 ‘공공기관’이었음. 성인중기는 ‘환경 관련 단체/기관’과 ‘SNS’, 성인후기는 ‘환경 관련 단체/기관’과 ‘공공기관’으로 나타남
- 지역별의 경우, 안양시와 안산시 그리고 수원시는 ‘환경 관련 기관/단체’ 및 ‘주변지인’이 높았으며, 성남시는 ‘학교’와 ‘SNS’, 광명시는 ‘공공기관’과 ‘환경 관련 기관/단체’, 평택은 ‘SNS’와 ‘공공기관’이 높게 나타남

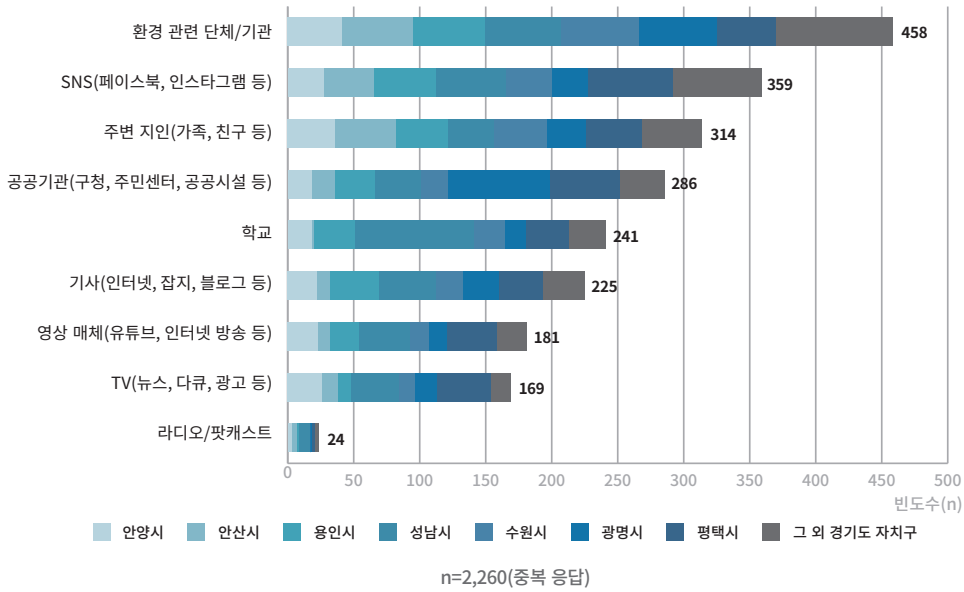


그림 41. 지역별 환경교육 정보를 접하는 경로

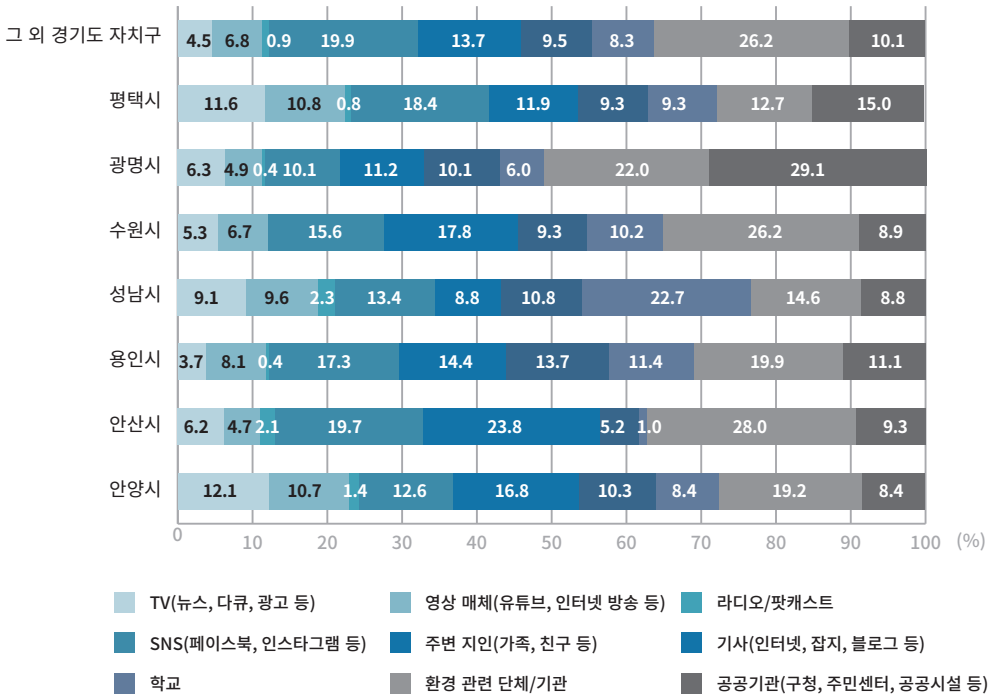


그림 42. 지역별 환경교육 정보를 접하는 경로(%)

표 33. 성별, 연령대별, 지역별 환경교육 정보를 접하는 경로

분류 (명, %)	TV	영상 매체 (유튜브 등)	라디오/ 팟캐스트	SNS	주변 지인	기사	학교	환경 관련 단체/ 기관	공공 기관	기타	전체	
전체	169	181	24	359	314	225	241	458	286	3	2,260	
	7.5	8.0	1.1	15.9	13.9	10.0	10.6	20.3	12.6	0.1	100	
성 별	남자	66	45	7	81	62	63	78	101	52	2	557
		11.8	8.1	1.4	14.5	11.1	11.3	14.0	18.1	9.3	0.4	100
	여자	99	134	17	274	250	159	158	355	232	1	1,679
		5.9	8.0	1.0	16.3	14.9	9.5	9.4	21.1	13.8	0.1	100
	구분 X	4	2	1	4	2	3	7	2	3	0	28
		14.3	7.1	3.6	14.3	7.1	10.7	25.0	7.1	10.7	-	100
연 령 대	청소년	49	52	9	50	33	34	137	32	33	0	429
		11.4	12.1	2.1	11.7	7.7	7.9	31.9	7.5	7.7	-	100
	성인 전기	15	16	4	48	37	17	18	26	25	0	206
		7.3	7.8	1.9	23.3	18.0	8.3	8.7	12.6	12.1	-	100
	성인 중기	97	110	16	247	235	165	88	367	208	0	1,533
		6.3	7.2	1.0	16.1	15.3	10.8	5.7	23.9	13.6	-	100
	성인 후기	13	11	0	19	17	16	8	41	26	0	151
		8.6	7.3	-	12.6	11.3	10.6	5.3	27.2	17.2	-	100

분류 (명, %)	TV	영상 매체 (유튜브 등)	라디오/ 팟캐스트	SNS	주변 지인	기사	학교	환경 관련 단체/ 기관	공공 기관	기타	전체	
지역	안양	26	23	3	27	36	22	18	41	18	0	214
		12.1	10.7	1.4	12.6	16.8	10.3	8.4	19.2	8.4	-	100
	안산	12	9	4	38	46	10	2	54	18	0	193
		6.2	4.7	2.1	19.7	23.8	5.2	1.0	28.0	9.3	-	100
	용인	10	22	1	47	39	37	31	54	30	0	271
		3.7	8.1	0.4	17.3	14.4	13.7	11.4	19.9	11.1	-	100
	성남	36	38	9	53	35	43	90	58	35	0	397
		9.1	9.6	2.3	13.4	8.8	10.8	22.7	14.6	8.8	-	100
	수원	12	15	0	35	40	21	23	59	20	0	225
		5.3	6.7	-	15.6	17.8	9.3	10.2	26.2	8.9	-	100
	광명	17	13	1	27	30	27	16	59	78	0	268
		6.3	4.9	0.4	10.1	11.2	10.1	6.0	22.0	29.1	-	100
	평택	41	38	3	65	42	33	33	45	53	0	353
		11.6	10.8	0.8	18.4	11.9	9.3	9.3	12.7	15.0	-	100
	그 외	15	23	3	67	46	32	28	88	34	0	336
		4.5	6.8	0.9	19.9	13.7	9.5	8.3	26.2	10.1	-	100

- 지역별로 환경교육 정보에 대해 충분히 받고 있는지에 대해서는 대체로 ‘충분하지 않다’라고 응답하였으며 부정적 응답을 한 지역 중 안양시(86.0%)와 안산시(83.3%)가 가장 높았음
- ‘충분하다’라는 긍정적 응답이 가장 많았던 지역은 성남시(54.5%)였으며, 과반수를 넘지는 않았지만 높은 비율을 보인 곳은 광명시(43.9%)였음

표 34. 지역별 경기도 환경교육의 정보 제공에 대한 인식

구분	안양시		안산시		용인시		성남시		수원시		광명시		평택시		그 외 경기도 자치구	
	n	%	n	%	n	%	n	%	n	%	n	%	n	%	n	%
전혀 충분하지 않다	31	27.2	31	28.7	36	24.2	20	9.9	27	24.3	20	13.5	25	12.4	43	23.6
충분하지 않다	67	58.8	59	54.6	69	46.3	72	35.6	58	52.3	63	42.6	104	51.5	104	57.1
충분하다	12	10.5	13	12.0	36	24.2	89	44.1	24	21.6	61	41.2	59	29.2	31	17.0
매우 충분하다	4	3.5	5	4.7	8	5.3	21	10.4	2	1.8	4	2.7	14	6.9	4	2.3
전체	114	100	108	100	149	100	202	100	111	100	148	100	202	100	182	100

- 지역별 집단 간 평균 비교분석 결과(ANOVA)에 따르면 통계적으로 유의미한 차이를 보였으며($p < 0.000$), 성남시와 광명시가 2.55와 2.33으로 평균값이 높았음

표 35. 지역별 경기도 환경교육 정보 충분성에 대한 지역별 집단 간 평균 비교분석 결과(ANOVA)

구분	평균	표준편차	F	p
안양시	1.90	0.716	14.990	0.000***
안산시	1.93	0.770		
용인시	2.11	0.831		
성남시	2.55	0.810		
수원시	2.01	0.732		
광명시	2.33	0.741		
평택시	2.31	0.776		
그 외 경기도 자치구	1.98	0.705		
전체	2.18	0.795		

* $p < 0.05$, ** $p < 0.01$, *** $p < 0.001$

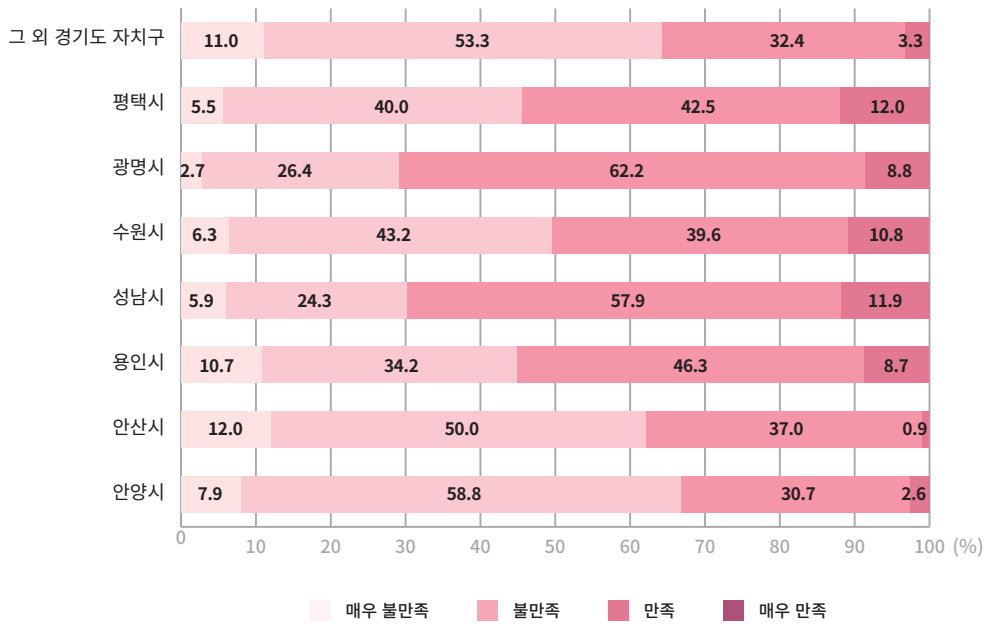


그림 43. 지역별 경기도 환경교육의 정보 제공에 대한 인식



마. 지속가능한 경기도를 위한 환경교육 비전과 목표

질문 13

지속가능한 경기도를 위한 환경교육의 비전이나 목표에 꼭 포함되었으면 하는 개념(용어)는 무엇입니까? (3개만 선택)

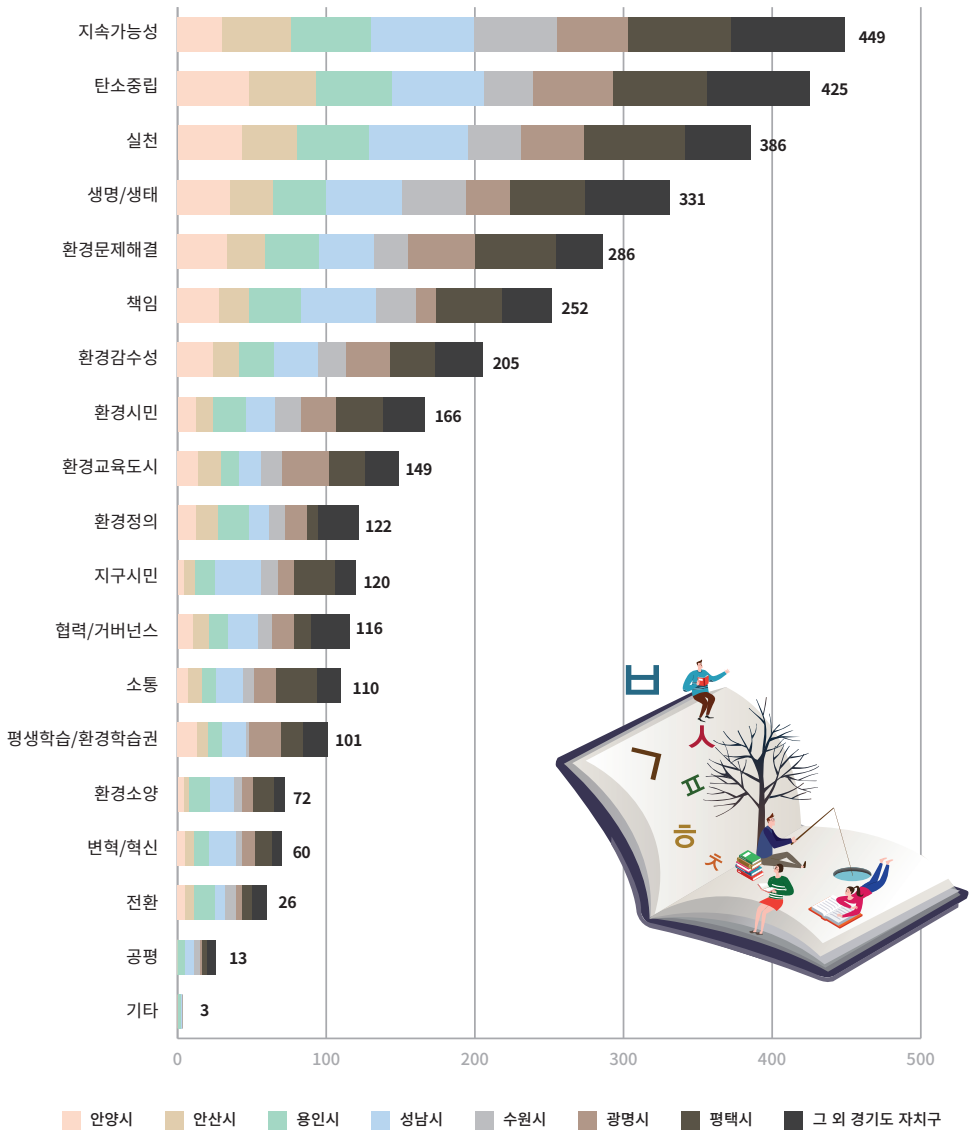
- 지속가능한 경기도를 위해 어떤 환경교육 비전과 목표를 가져야 하는지 물었던 질문에 대해 대체로 ‘지속가능성’이 가장 많았으며 광명시와 안양시가 ‘탄소중립’이 가장 많았음

표 36. 지역별 지속가능한 경기도를 위한 환경교육 비전과 목표 키워드(빈도수(n))

순위	구분	전체	안양시	안산시	용인시	성남시	수원시	광명시	평택시	그 외 경기도 자치구
1	지속가능성	449	30	46	54	69	56	48	69	77
2	탄소중립	425	48	45	51	62	33	54	63	69
3	실천	386	43	37	49	66	36	42	68	45
4	생명/생태	331	35	29	36	51	43	29	51	57
5	환경문제해결	286	33	26	36	37	23	45	54	32
5	책임	252	28	20	35	50	27	14	44	34
7	환경감수성	205	24	17	24	29	19	30	30	32
8	환경시민	166	12	12	22	19	18	23	32	28
9	환경교육도시	149	14	15	12	15	14	32	24	23
10	환경정의	122	12	15	21	13	11	15	7	28
11	지구시민	120	4	8	13	31	11	11	28	14
12	협력/거버넌스	116	10	11	13	20	9	15	12	26
13	소통	110	7	9	10	18	7	15	28	16
14	평생학습/환경학습권	101	13	7	10	16	2	21	15	17
15	환경소양	72	4	4	14	16	5	8	14	7
16	변혁/혁신	70	5	6	10	18	4	9	11	7
17	전환	60	5	6	14	7	7	4	7	10
18	공평	26	0	0	5	6	4	1	4	6
19	기타	3	0	0	2	1	0	0	0	0
	전체	3,449	327	313	431	544	329	416	561	528

표 37. 지역별 지속가능한 경기도를 위한 환경교육 비전과 목표 키워드(퍼센트(%))

순위	구분	전체	안양시	안산시	용인시	성남시	수원시	광명시	평택시	그 외 경기도 자치구
1	지속가능성	39.1	27.5	44.1	37.6	38.1	51.1	34.6	36.9	43.8
2	탄소중립	37.0	44.0	43.1	35.5	34.2	30.1	38.9	33.7	39.1
3	실천	33.6	39.4	35.4	34.1	36.4	32.8	30.3	36.5	25.6
4	생명/생태	28.8	32.1	27.8	25.0	28.1	39.2	20.9	27.3	32.4
5	환경문제해결	24.9	30.3	24.9	25.1	20.4	21.0	32.5	28.9	18.2
6	책임	21.9	25.7	19.2	24.4	27.6	24.6	10.1	23.5	19.3
7	환경감수성	17.8	22.0	16.3	16.7	16.0	17.3	21.6	16.0	18.2
8	환경시민	14.4	11.0	11.5	15.3	10.5	16.4	16.6	17.1	15.9
9	환경교육도시	13.0	12.9	14.4	8.4	8.2	12.9	23.1	12.8	13.1
10	환경정의	10.6	11.0	14.4	14.6	7.2	10.0	10.8	3.7	15.9
11	지구시민	10.4	3.7	7.7	9.0	17.1	10.0	7.9	15.0	8.0
12	협력/거버넌스	10.1	9.3	10.5	9.0	11.0	8.2	10.8	6.4	14.8
13	소통	9.6	6.4	8.6	7.0	9.9	6.4	10.8	15.0	9.1
14	평생학습/환경학습권	8.8	11.9	6.7	7.0	8.8	1.8	15.1	8.0	9.6
15	환경소양	6.3	3.7	3.8	9.7	8.8	4.6	5.9	7.5	4.0
16	변혁/혁신	6.1	4.6	5.8	7.0	9.9	3.6	6.5	5.9	4.0
17	전환	5.2	4.6	5.8	9.7	3.9	6.4	2.9	3.7	5.7
18	공평	2.2	-	-	3.5	3.3	3.6	0.7	2.1	3.3
19	기타	0.2	-	-	1.4	0.6	-	-	-	-
	전체	300	300	300	300	300	300	300	300	300



n=3,449(중복 응답)

그림 44. 지역별 지속가능한 경기도를 위한 환경교육 비전과 목표 키워드

IV

결론 및 제언





- 본 조사는 경기도민의 환경교육에 대한 인식을 조사하여 향후 경기도 환경교육의 시사점을 도출할 수 있다는 점에서 의의가 있음. 그러나 다소 여성 비율이 높고 중장년층 비율이 높은 등 지역별 인구 비율과 성별, 연령대의 비율이 반영되지 못하였음. 따라서 독립변수 간의 차이가 존재하여 이를 고려하면서 분석하고자 하였음
- 응답에 참여한 경기도민은 전체적으로 ‘기후변화’와 ‘환경문제’가 심각하다는 사실을 인식하고 있었음. 다만, 이러한 심각성 인식에 있어서 지역별로 태도는 다르게 나타났으며 여러 그룹으로 구분해 볼 수 있겠음
 - 안양시와 안산시, 용인시가 타지역보다 기후변화, 환경문제에 대해 ‘매우 심각하다’의 비율이 높았음. 상대적으로 청소년응답 비율이 높은 성남시의 경우, 이 문제의 해결에 대해 희망적으로 바라보는 경향이 있었음. 이는 긍정적인 감정의 비율에서 희망감이 타지역보다 높게 나오는 것과 연관될 수 있음
- 기후변화에 대한 감정 인식 결과에서는 1그룹(안양시, 안산시, 평택시), 2그룹(용인시, 수원시), 3그룹(성남시, 광명시)로 그룹화하여 살펴보았음. 1그룹은 ‘불안감’과 ‘미안함’이 높으며, 2그룹은 ‘분노감’과 ‘무력감’, 3그룹은 ‘당혹감’이 높았음. 감정인식 결과는 해석에 따라 그룹별 접근 방법을 찾는데 시사점을 줄 수 있음
- 미안함, 죄책감, 책임감, 연대감, 실천의지 등과 같은 감정들은 성찰적 소양과 관련이 깊어 이러한 감정을 느꼈을 경우, 생태시민성과 연결될 수 있음. 반대로 당혹감, 분노감은 대체로 기후변화 문제를 인식한 이후 초기 단계에서 느끼는 감정으로 갑작스러움과 더불어 우울감이나 더 큰 불안감을 야기할 수 있어, 다양한 교육이나 활동의 기회를 제공하는 것이 중요하며 특히 기후변화 적응을 중심으로 다루어야 할 필요가 있어 보임
- 학습자의 교육 기회 확대를 위해서는 형식 교육 즉, 주로 학령 인구를 대상으로 하는 학교 환경교육뿐 아니라 일반시민 등 대중과 함께 커뮤니케이션하고 상호작용할 수 있는 무형식 교육도 필요함
- 마찬가지로 체계적인 주제 교육과 더불어, 비학령인구 대상의 환경감수성과 민감성을 깨우는 캠페인 등 폭넓은 접근 관련 정책 지원이 필요함

- 다음으로 지역에 대한 환경(교육)인식에 대해서도 교육을 받는 경로와 경기도의 환경 교육 만족도 등을 바탕으로 세 그룹으로 나누어 볼 수 있었음. 우선, 1그룹(안양시, 안산시, 용인시, 수원시), 2그룹(평택시), 3그룹(성남시, 광명시)로 나눌 수 있는데, 전체적인 값을 비교할 때 그룹간 비교 분석이 필요해 보임. 왜냐하면 이 그룹 간의 차이가 컸음. 특히 3그룹이 타 그룹과는 매우 다른 경향성을 보임.
 - 1그룹은 주변 지인, 민간단체 등 민간 영역에서 환경교육을 접하는 경우가 많았으며, 3그룹의 경우, 학교, 공공기관 등 공공 영역에서 환경교육을 접하는 사람이 많았음(2그룹은 1그룹과 3그룹의 중간)
 - 교육 프로그램에 대한 만족도는 대체로 높지만, 홍보와 프로그램을 신청하기 쉽도록 시스템을 구축 및 보완하는 것이 필요할 것으로 보이며, 특히 소통의 창구가 필요해 보임
- 환경교육에 있어서 만족도를 올리고 보다 많은 경기도민에게 환경교육을 제공하기 위해 세밀하게 홍보하여 사람들 속으로 침투하여 교육의 접근성을 높이는 것이 중요함
- 이에 연령대별, 지역별 홍보 방안이 중요할 수 있는데, SNS를 주로 하되, 팝업스토어, TV와 라디오, 공공기관 및 기관/단체의 홍보물 등 다양한 경로를 통해 지역별 특성을 반영한 홍보 방안이 필요함

참고 문헌

- 이재영, 조아라, 최유진, (2022), 2022 미세먼지, 기후변화, 탄소중립 및 환경교육에 관한 시민 인식조사, 한국환경보전원, 국가환경교육센터
- 이재영, 조아라, 최유진, (2023), 2023 기후변화, 탄소중립 및 환경교육에 관한 시민 인식조사, 한국환경보전원 국가환경교육센터.
- 장미정, 김문옥, 유영초, 이다현, 임수정, 전푸름(2021). 생애주기 맞춤형 환경교육 프로그램의 패러다임 연구. 환경교육, 34(4), 452-469.
- 장미정, 이승민, 이지연, 홍지선, 임소연(2024). 2024 평택시 환경교육자원 편람. 평택 환경교육센터
- 장미정, 임수정, 유영초, 정용주, 전푸름(2024). 제1차 서대문구 환경교육계획 수립 연구 최종보고서. 서대문구
- 조아라, 최유진, 김경옥(2023). 2023년 세종특별자치시 환경교육 현황 보고서, 세종특별자치시환경교육센터.
- 홍종호, 유혜성(2020). 기후변화 및 저탄소생활 여론조사 결과 보고서, 문화체육관광부.(주)현대리서치연구소

부록 1 질문별 빈도분석 총괄표

질문	구분	빈도(n)	유효퍼센트 (%)	AVE	SD
[질문 1] “전 지구적으로” 환경문 제나 기후변화가 얼마 나 심각한 수준이라고 생각합니까?	매우 심각하다-A	885	72.7	1.29	0.517
	심각하다-B	314	25.8		
	심각하지 않다-C	9	0.7		
	전혀 심각하지 않다-D	9	0.7		
	부정적 답변(A+B)	1,199	98.5		
	긍정적 답변(C+D)	18	1.5		
	소계	1,217	100		
[질문 2] 귀하는 기후위기로 인 한 위협이 언제쯤 현실 이 될 것이라고 생각하 십니까?	이미 현실이 되었다	967	79.5	1.38	0.835
	10년 후	109	9.0		
	20년 후	77	6.3		
	30년 후	58	4.8		
	기후위기는 발생하지 않을 것이다	5	0.4		
	소계	1,216	100		
[질문 3-1] 귀하가 기후위기와 환 경재난에 대한 이야기 를 들었을 때 어떤 느낌 이 듭니까? (부정적 감 정 3개 선택)	불안감	901	74.3	-	-
	분노감	421	34.7		
	무력감	380	31.4		
	우울감	217	17.9		
	죄책감	506	41.7		
	미안함	856	70.6		
	무관심	65	5.4		
	당혹감	290	23.9		
	소계	3,636	300		

질문	구분	빈도(n)	유효퍼센트 (%)	AVE	SD
[질문 3-2] 귀하가 기후위기와 환경재난에 대한 이야기를 들었을 때 어떤 느낌이 듭니까? (긍정적 감정 3개 선택)	연대감	828	68.4	-	-
	책임감	848	70.0		
	희망감	292	24.1		
	자신감	58	4.8		
	실천의지	835	69.0		
	고마움	308	25.4		
	흥미,관심	320	26.4		
	안도감	144	11.9		
	소계	3,633	300		
[질문 4] 귀하는 기후변화의 영향으로 누가 큰 피해를 볼 것이라고 생각하십니까? 피해가 크다고 생각되는 순서대로 3개만 골라주세요. (1순위)	나 자신	159	13.1	3.24	2.175
	어린이, 청소년 등 미래세대	620	51.0		
	농어민	73	6.0		
	야외노동자	39	3.2		
	경제적 취약계층	45	3.7		
	신체적 취약계층	18	1.5		
	동식물과 생태계	261	21.5		
	소계	1,215	100		
[질문 4] 귀하는 기후변화의 영향으로 누가 큰 피해를 볼 것이라고 생각하십니까? 피해가 크다고 생각되는 순서대로 3개만 골라주세요. (2순위)	나 자신	160	13.2	3.42	1.892
	어린이, 청소년 등 미래세대	311	25.6		
	농어민	301	24.8		
	야외노동자	113	9.3		
	경제적 취약계층	115	9.5		
	신체적 취약계층	57	4.7		
	동식물과 생태계	158	13.0		
	소계	1,215	100		

질문	구분	빈도(n)	유효퍼센트 (%)	AVE	SD
[질문 4] 귀하는 기후변화의 영향으로 누가 큰 피해를 볼 것이라고 생각하십니까? 피해가 크다고 생각되는 순서대로 3개만 골라주세요. (3순위)	나 자신	256	21.1	3.46	1.926
	어린이, 청소년 등 미래세대	161	13.3		
	농어민	257	21.2		
	야외노동자	191	15.7		
	경제적 취약계층	136	11.2		
	신체적 취약계층	84	6.9		
	동식물과 생태계	129	10.6		
	기타	1	0.1		
	소계	1,215	100		
[질문 4] 귀하는 기후변화의 영향으로 누가 큰 피해를 볼 것이라고 생각하십니까? 피해가 크다고 생각되는 순서대로 3개만 골라주세요. (전체 빈도)	나 자신	575	47.3	3.24	2.175
	어린이, 청소년 등 미래세대	1,092	89.9		
	농어민	631	51.9		
	야외노동자	343	28.2		
	경제적 취약계층	296	24.4		
	신체적 취약계층	159	13.1		
	동식물과 생태계	548	45.1		
	기타	1	0.1		
	소계	3,645	300		
[질문 5] 귀하는 기후위기 대응과 탄소중립 실현을 위해 본인의 삶에서 쓰는 에너지와 물질 소비량을 얼마나 줄일 수 있습니까?	0	14	1.2	-	-
	1	5	0.4		
	2	1	0.1		
	3	1	0.1		
	5	10	0.8		
	10	149	12.3		
	15	15	1.2		
	20	182	15.0		
	25	5	0.4		
	27	1	0.1		
	30	298	24.5		

질문	구분	빈도(n)	유효퍼센트 (%)	AVE	SD
		33	1	0.1	
		35	3	0.2	
		37	1	0.1	
		39	1	0.1	
		40	72	5.9	
		45	4	0.3	
		46	1	0.1	
		47	1	0.1	
		48	1	0.1	
		49	1	0.1	
		50	278	22.9	
		56	2	0.2	
		59	2	0.2	
		60	50	4.1	
		62	1	0.1	
		65	1	0.1	
		70	46	3.8	
		75	2	0.2	
		76	2	0.2	
		79	1	0.1	
		80	32	2.6	
		85	1	0.1	
		86	1	0.1	
		90	12	1.0	
		95	1	0.1	
		97	1	0.1	
		99	1	0.1	
		100	13	1.1	
	소계	1,214	100		

질문	구분	빈도(n)	유효퍼센트 (%)	AVE	SD
[질문 5] 귀하는 기후위기 대응과 탄소중립 실현을 위해 본인의 삶에서 쓰는 에너지와 물질 소비량을 얼마나 줄일 수 있습니까? (범위별)	줄일 의사 없다(0%)	14	1.2	36.43	20.655
	1~10%	166	13.7		
	10~30%	501	41.3		
	31~50%	364	30.0		
	51~70%	102	8.4		
	71~100%	67	5.5		
[질문 6] 귀하는 환경교육이 환경문제 해결이나 대응에 도움이 될 것이라고 생각합니까?	전혀 아니다-A	21	1.7	3.45	0.643
	아니다-B	38	3.1		
	그렇다-C	535	44.0		
	매우 그렇다-D	623	51.2		
	부정적 답변(A+B)	59	4.8		
	긍정적 답변(C+D)	1,158	95.2		
	소계	1,217	100		
[질문 7] 귀하는 당신의 탄소중립 실천이 환경문제 해결이나 대응에 도움이 될 것이라고 생각합니까?	전혀 아니다-A	16	1.3	3.36	0.616
	아니다-B	42	3.5		
	그렇다-C	645	53.0		
	매우 그렇다-D	513	42.2		
	부정적 답변(A+B)	58	4.8		
	긍정적 답변(C+D)	1,158	95.2		
	소계	1,216	100		
[질문 8] “우리 지역(경기도 혹은 속한 각 자치구)의” 환경문제나 기후변화가 얼마나 심각한 수준이라고 생각합니까?	매우 심각하다-A	499	41.0	1.66	0.571
	심각하다-B	671	55.1		
	심각하지 않다-C	42	3.5		
	전혀 심각하지 않다-D	5	0.4		
	부정적 답변(A+B)	1,170	96.1		
	긍정적 답변(C+D)	47	3.9		
	소계	1,217	100		

질문	구분	빈도(n)	유효퍼센트 (%)	AVE	SD
[질문 9] 경기도에서 가장 심각한 환경문제는 무엇이라고 생각하십니까? (중복 선택 가능)	지구온난화, 기후변화, 기후위기	547	13.3	-	-
	화석연료 중심의 에너지 소비 구조	303	7.4		
	난개발과 주거환경의 악화	342	8.3		
	생태계 훼손	477	11.6		
	수질오염	243	5.9		
	대기오염과 미세먼지 문제	549	13.4		
	생활쓰레기와 폐기물 처리 문제	661	16.1		
	약취 문제	106	2.6		
	소음공해(생활소음, 도로소음, 공사장소음 등)	219	5.3		
	빛 공해	109	2.7		
	산업 및 생활 속 유해 화학물질	282	6.9		
	지속가능한 공동체 협력 부족	267	6.5		
	기타	1	0.0		
	소계	4,106	100		
[질문 10] 경기도 혹은 속한 각 자치구에서 진행되는 환경교육에 대략 어느 정도 참여하셨습니다습니까?	주 1~2회 정도	87	7.2	3.52	1.244
	월 1~2회 정도	204	16.8		
	분기별 1~2회 정도	241	19.9		
	연 1~2회 정도	360	29.7		
	참여 경험 없음	322	26.5		
	소계	1,214	100		
[질문 10-1] 참여했던 환경교육의 주제는 무엇이었습니까? (중복 선택 가능)	자원순환(분리배출, 재활용, 새활용) 교육	448	24.6	-	-
	화학물질, 먹거리, 미세먼지 등 생활환경교육	192	10.5		
	숲, 습지, 하천, 동식물, 생태계 등 지역환경(자연, 생태) 교육	364	20.0		
	기후, 지구온난화, 에너지 등 지구 환경교육	589	32.3		
	환경인문학, 친환경생활용품 만들기, 생태미술, 걷기 등 문화환경교육	228	12.5		
	소계	1,821	100		

질문	구분	빈도(n)	유효퍼센트 (%)	AVE	SD
[질문 11] 경기도 혹은 경기도의 각 자치구의 환경교육 여건에 대해 전반적으로 어느 정도 만족하십니까?	매우 불만족-A	92	7.6	2.53	0.748
	불만족-B	485	40.0		
	만족-C	541	44.6		
	매우 만족-D	96	7.9		
	부정적 답변(A+B)	577	47.5		
	긍정적 답변(C+D)	637	52.5		
	소계	1,214	100		
[질문 11-1] 만족하신 가장 큰 이유는 무엇입니까? (결측을 제외한 만족, 매우 만족에 응답한 628명, 51.6%에 대하여)	장소와 시설, 분위기가 좋음	39	6.2	2.94	1.332
	교육의 주제, 내용이 좋음	309	49.2		
	강사가 교육을 잘함	77	12.3		
	기관의 홍보, 안내 등 행정서비스가 좋음	54	8.6		
	교육의 접근성이 좋고 참여기회가 많음	149	23.7		
	소계	628	100		
[질문 11-2] 불만족하신 가장 큰 이유는 무엇입니까? (결측을 제외한 불만족, 매우 불만족에 응답한 532명, 43.7%에 대하여)	장소와 시설, 분위기가 불만족	3	0.6	4.32	0.950
	교육의 주제, 내용이 불만족	47	8.8		
	강사의 역량 부족	23	4.3		
	기관의 홍보, 안내 등 행정서비스가 불만족	164	30.8		
	교육의 접근성이 좋지 않고, 참여기회가 적음	295	55.5		
	소계	532	100		
[질문 12] 평소 경기도에서 진행되는 환경교육에 대한 정보를 주로 어디에서 접하고 있습니까? (중복 선택 가능)	TV(뉴스, 다큐, 광고 등)	169	7.5	-	-
	영상 매체(유튜브, 인터넷 방송 등)	181	8.0		
	라디오/팟캐스트	24	1.1		
	SNS(페이스북, 인스타그램 등)	359	15.9		
	주변 지인(가족, 친구 등)	314	13.9		
	기사(인터넷, 잡지, 블로그 등)	225	10.0		
	학교	241	10.7		
	환경 관련 단체/기관	458	20.3		

질문	구분	빈도(n)	유효퍼센트 (%)	AVE	SD
	공공기관(구청, 주민센터, 공공시설 등)	286	12.7		
	기타	3	0.1		
	소계	2,260	100		
[질문 12-1] 귀하는 경기도에서 진행되는 환경교육에 대해 충분한 정보를 얻고 있다고 생각하십니까?	전혀 충분하지 않다-A	233	19.2	2.18	0.795
	충분하지 않다-B	596	49.0		
	충분하다-C	325	26.7		
	매우 충분하다-D	62	5.1		
	부정적 답변(A+B)	829	68.2		
	긍정적 답변(C+D)	387	31.8		
	소계	1,216	100		
[질문 13] 지속 가능한 경기도를 위한 환경교육의 비전이나 목표에 꼭 포함되었으면 하는 개념(용어)은 무엇입니까? (3개까지 중복 선택)	지속가능성	156	38.5	-	-
	탄소중립	144	35.5		
	실천	133	32.8		
	생명/생태	112	27.6		
	책임	91	22.4		
	환경문제해결	91	22.4		
	환경감수성	80	19.7		
	환경시민	57	14.1		
	환경교육도시	55	13.6		
	환경정의	54	13.3		
	소통	39	9.6		
	평생학습/환경학습권	39	9.6		
	지구시민	36	8.9		
	협력/거버넌스	34	8.4		
	환경소양	32	7.9		
	변혁/혁신	25	6.2		
	전환	23	5.7		

질문	구분	빈도(n)	유효퍼센트 (%)	AVE	SD
[질문 13] 지속 가능한 경기도를 위한 환경교육의 비전 이나 목표에 꼭 포함되 었으면 하는 개념(용어) 는 무엇입니까? (3개까 지 중복 선택)	공평	13	3.2		
	기타	3	0.7		
	소계	1,217	300		

부록 2 설문조사지

경기도민 탄소중립실천교육 활성화를 위한 시민인식 조사

안녕하십니까?

본 설문지는 경기도민의 인식조사를 통해, 기후위기 대응과 탄소중립* 실현을 위해 실천가능한 교육의 방향을 모색하기 위해 고안되었습니다. 수집된 결과는 탄소중립실천교육과 활동 계획의 기초자료 활용될 것이며, 통계 분석과 연구 목적 이외에 사용되지 않습니다. 감사합니다.

*탄소중립이란 대기 중에 배출 혹은 누출되는 온실가스의 양에서 온실가스 흡수의 양을 상쇄하여 순배출량이 영(zero)가 되는 상태를 뜻합니다.

- ◇ 조사 대상: 경기남부 7개 지역 중심으로 경기도에 거주하거나 활동하고 있는 만 13세 이상 청소년과 성인
- ◇ 조사 기간: (1차) ~ 2024년 4월 22일 자정까지
- ◇ 조사 방법: (오프라인) 조사지 작성 후 조사기관에 제출, (온라인) 조사링크 작성 제출
- ◇ 조사 기관: 경기남부탄소중립실천교육네트워크 (경기환경연합, 안양군포의왕환경연합, 안산환경연합, 성남환경교육사회적협동조합, 수원 온환경교육센터, 용인 수지환경교육센터, 광명시환경교육센터, 평택환경교육센터)
- ◇ 담당/문의: 책임_ 장미정 평택환경교육센터/모두를위한환경교육연구소
공동_ 조아라 국립공주대학교(whgksmf2001@kongju.ac.kr)

[1] 환경과 환경교육에 대한 질문

1. “전 지구적으로” 환경문제나 기후변화가 얼마나 심각한 수준이라고 생각합니까?

- ① 전혀 심각하지 않다. ② 심각하지 않다. ③ 심각하다. ④ 매우 심각하다.

2. 귀하는 기후위기로 인한 위협이 언제쯤 현실이 될 것이라고 생각하십니까?

- ① 이미 현실이 되었다. ② 10년 후 ③ 20년 후
④ 30년 후 ⑤ 기후위기는 발생하지 않을 것이다.

3-1. 귀하가 기후위기와 환경재난에 대한 이야기를 들었을 때 어떤 느낌이 듭니까? (3
개만 선택)

- ① 불안감: 기후위기로 인해 앞으로 어떤 재난이나 위협이 닥칠지 예측할 수 없어 불안하다.
② 분노감: 기후위기의 원인을 제공한 사람, 집단, 국가, 기업 등에 대해 화가 난다.
③ 무력감: 나의 개인적인 노력은 기후위기를 해결하는 데 소용이 없는 것 같아서 무력감이 든다.
④ 우울감: 문제가 좀처럼 해결되지 않는 것 같아 우울하고 절망감이 든다.
⑤ 죄책감: 나의 삶의 방식이 기후위기의 원인(온실가스 등)을 제공한 것 같아 죄책감이 든다.
⑥ 미안함: 어린아이나 미래세대에게 나쁜 환경을 물려주는 것 같아서 미안한 마음이 든다.
⑦ 무관심: 기후위기 문제에 대해 별로 걱정하지 않기 때문에 특별한 감정이 들지 않는다.
⑧ 당혹감: 기후위기는 걱정스러운데 개인적으로 어떻게 해야 할지 몰라서 당혹스럽다.

3-2. 귀하가 기후위기와 환경재난에 대한 이야기를 들었을 때 어떤 느낌이 듭니까? (3
개만 선택)

- ① 연대감: 기후위기는 모든 지구생명과 연결되어 있어 함께 해결해 나아가야 하는 문제이다.

10. 경기도 혹은 경기도의 각 자치구에서는 민간과 공공기관, 학교에서 다양한 환경교육을 진행하고 있습니다. (최근 3년간) 귀하는 경기도 혹은 속한 각 자치구에서 진행되는 환경교육에 대략 어느 정도 참여하셨습니다?

- ① 주 1~2회 정도 ☞ 10-1번으로
- ② 월 1~2회 정도 ☞ 10-1번으로
- ③ 분기별 1~2회 정도 ☞ 10-1번으로
- ④ 연 1~2회 정도 ☞ 10-1번으로
- ⑤ 참여 경험 없음 ☞ 11번으로

10-1. 참여했던 환경교육의 주제는 무엇이었습니다? (중복 선택 가능)

- ① 자원순환(분리배출, 재활용, 새활용) 교육
- ② 화학물질, 먹거리, 미세먼지 등 생활환경교육
- ③ 숲, 습지, 하천, 동식물, 생태계 등 지역환경(자연, 생태)교육
- ④ 기후, 지구온난화, 에너지 등 지구환경교육
- ⑤ 환경인문학, 친환경생활용품 만들기, 생태미술, 걷기 등 문화환경교육

11. 경기도 혹은 경기도의 각 자치구의 환경교육 여건에 대해 전반적으로 어느 정도 만족하십니까?

- ① 매우 불만족 ☞ 11-2번으로
- ② 불만족 ☞ 11-2번으로
- ③ 만족 ☞ 11-1번으로
- ④ 매우 만족 ☞ 11-1번으로

11-1. 매우 만족/만족하신 가장 큰 이유는 무엇입니까?

- ① 장소와 시설, 분위기가 좋음
- ② 교육의 주제, 내용이 좋음
- ③ 강사가 교육을 잘함
- ④ 기관의 홍보, 안내 등 행정서비스가 좋음

⑤ 교육 접근성이 좋고 참여기회가 많음

⑥ 기타: ()

11-2. 매우 불만족/불만족하신 가장 큰 이유는 무엇입니까?

① 장소와 시설, 분위기가 불만족

② 교육의 주제, 내용이 불만족

③ 강사의 역량 부족

④ 기관의 홍보, 안내 등 행정서비스가 불만족

⑤ 교육 접근성이 좋지 않고 참여기회가 적음

⑥ 기타: ()

12. 평소 경기도에서 진행되는 환경교육에 대한 정보를 주로 어디에서 접하고 있습니까? (중복 선택 가능)

① TV(뉴스, 다큐, 광고 등)

② 영상 매체(유튜브, 인터넷 방송 등)

③ 라디오/팟캐스트

④ SNS(페이스북, 인스타그램 등)

⑤ 주변 지인(가족, 친구 등)

⑥ 기사(인터넷, 잡지, 블로그 등)

⑦ 학교

⑧ 환경 관련 단체/기관

⑨ 공공기관(구청, 주민센터, 공공시설 등)

⑩ 주변 지인

⑪ 기타: ()

12-1. 귀하는 경기도에서 진행되는 환경교육에 대해 충분한 정보를 얻고 있다고 생각하십니까?

① 전혀 충분하지 않다. ② 충분하지 않다. ③ 충분하다. ④ 매우 충분하다.

13. 지속 가능한 경기도를 위한 환경교육의 비전이나 목표에 꼭 포함되었으면 하는 개념

(용어)는 무엇입니까? (3개만 선택)

- | | |
|----------------------------------|--|
| <input type="checkbox"/> 책임 | <input type="checkbox"/> 환경정의 |
| <input type="checkbox"/> 전환 | <input type="checkbox"/> 생명/생태 |
| <input type="checkbox"/> 소통 | <input type="checkbox"/> 환경소양 |
| <input type="checkbox"/> 탄소중립 | <input type="checkbox"/> 환경감수성 |
| <input type="checkbox"/> 변혁/혁신 | <input type="checkbox"/> 지구시민 |
| <input type="checkbox"/> 환경시민 | <input type="checkbox"/> 환경문제해결 |
| <input type="checkbox"/> 협력/거버넌스 | <input type="checkbox"/> 평생학습/환경학습권 |
| <input type="checkbox"/> 실천 | <input type="checkbox"/> 환경교육도시 |
| <input type="checkbox"/> 공평 | <input type="checkbox"/> 기타 () |
| <input type="checkbox"/> 지속가능성 | |

[응답자 특성]

1. 귀하의 성별은?

- ① 여자 ② 남자 ③ 구분하지 않음

2. 귀하의 연령대는?

- | | |
|-------------------|-----------------|
| ① 청소년(만13~18세 이하) | ② 성인전기(만19~33세) |
| ③ 성인중기(만34~63세) | ④ 성인후기(만64세 이상) |

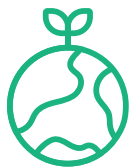
3. 귀하가 거주하거나 활동하는 행정구역은 어디입니까?

- ① 경기도 안양시 ② 경기도 안산시 ③ 경기도 용인시 ④ 경기도 성남시
⑤ 경기도 수원시 ⑥ 경기도 광명시 ⑦ 경기도 평택시
⑧ 경기도 내 ①~⑦ 이외의 자치구

2024 경기도민 탄소중립 실천교육 활성화를 위한 시민 인식 조사보고서

기획	경기남부탄소중립실천교육네트워크
조사 기관	광명시환경교육센터 경기환경운동연합 성남환경교육사회적협동조합 수지환경교육센터 안산환경운동연합 안양군포의왕환경운동연합 온환경교육센터 평택환경교육센터
연구진	장미정[책임], 조아라[공동]
협력연구진	김동현, 김현정, 김현희, 노훈심, 문경은, 이옥선, 이희예, 홍지선
발행일	2024년 8월

* 본 연구는 경기도와 경기환경에너지진흥원이 추진하는 <2023년 경기도 권역별 환경교육 거버넌스 구축 운영 사업>의 일환으로 수행되었습니다.



경기남부탄소중립실천교육네트워크